

قرارات

قرار رئيس مجلس الوزراء

رقم ٣١٠٨ لسنة ٢٠١٠

رئيس مجلس الوزراء

بعد الاطلاع على الدستور ؛

وعلى قانون حماية الآثار الصادر بالقانون رقم ١١٧ لسنة ١٩٨٣ ؛

وعلى قرار رئيس الجمهورية رقم ٨٢ لسنة ١٩٩٤ بإنشاء المجلس الأعلى للآثار ؛

وعلى موافقة اللجنة الدائمة للآثار الإسلامية والقبطية بجلستها المنعقدة

بتاريخ ٢٠٠٩/١٢/٣٠ ؛

وبناءً على ما عرضه وزير الثقافة ؛

قرر :

(المادة الاولى)

تُعتبر من عداد الأراضى الأثرية أرض الأملاك الأميرية بالموقع الأثرى بجبل الترامسة ،
والبالغ مساحتها ٢٦ فداناً و ١٩ قيراطاً - مركز ومحافظة قنا ، والموضحة الحدود والمعالم
بالمذكرة الإيضاحية والخريطة المساحية وكشف الإحداثيات المرفقين .

(المادة الثانية)

ينشر هذا القرار فى الوقائع المصرية .

صدر برئاسة مجلس الوزراء فى ٥ المحرم سنة ١٤٣٢ هـ

(الموافق ١١ ديسمبر سنة ٢٠١٠ م) .

رئيس مجلس الوزراء

دكتور / أحمد نظيف

وزارة الثقافة

مذكرة

للعرض على السيد الأستاذ الدكتور رئيس مجلس الوزراء

تنص المادة الثالثة من قانون حماية الآثار الصادر بالقانون رقم ١١٧ لسنة ١٩٨٣ والمعدل بالقانون رقم ٣ لسنة ٢٠١٠ ، على أنه : «تعتبر أرضاً أثرية الأراضى المملوكة للدولة التى اعتبرت أثرية بمقتضى قرارات أو أوامر سابقة على العمل بهذا القانون أو التى يصدر باعتبارها كذلك قرار من رئيس مجلس الوزراء بناءً على عرض الوزير المختص بشئون الثقافة» .

ويقع موقع الترامسة على بعد حوالى ٢,٥ كم جنوب غرب معبد دندرة وأقصى ارتفاع له عن وادى النيل حوالى ٤٣ متراً وحوالى ١٥ متراً عن الصحراء المحيطة به وهو عبارة عن تل منعزل تنتشر على سطحه حصوات حجر الصوان الكبيرة ذات اللمعة السوداء مما يضيف مظهراً خاصاً ومميزاً لتل الترامسة الذى يظهر كتل أسود فريد فى وسط الصحراء صفراء اللون ، وعلى الجانب الشرقى للتل هناك طبقة متراكمة من ترسبات الرمال الهوائية . وتضمنت المذكرة العلمية بأن هذا التل كان منطقة النشاط للإنسان فى العصر الحجري القديم للحصول على أحجار الصوان لصناعة الأدوات الحجرية المتمثلة فى الفئوس اليدوية ، وكذلك فى العصر الحجري القديم الأوسط حيث توجد العديد من أسلحة الشظايا الحجرية وربما استقل هذا الموقع من حوالى ١٠٠,٠٠٠ سنة تقريباً واستمر استقلاله حتى ٣٠,٠٠٠ سنة قبل الميلاد للحصول على الأحجار الصوانية اللازمة لصناعة الأدوات الحجرية .

وسبق أن قامت البعثة البلجيكية لجامعة لوفان برثاسة د/ بيير قير ميرش بإجراء حفائر فى عدة قطاعات بهذا التل فى عدة مواسم (١٩٩١ ، ١٩٩٢ ، ١٩٩٤ ، ١٩٩٨) ومعظم المواد الصوانية تتكون من النفايات الحجرية مثل نواة أحجار الصوان ورقائق وقشور الأحجار ولكن توجد بعض الأدوات مثل الفئوس الحجرية والشظايا وبعض المقاشط ثنائية والوجه المشرشرة .

وقد عثرت البعثة البلجيكية في عام ١٩٩٤ على دفنة تحتوى على هيكل عظمى لطفل ، حيث تم دفنه في إحدى حُقَر المحجر يتراوح عمره ما بين ٦ - ٨ سنوات ويتوسط عمره الزمني حوالى ٥٠٠٠ سنة تقريباً ووجد مدفوناً جالساً ووجهه ناحية الشرق والجمجمة مرفوعة قليلاً لأعلى والجمجمة تتميز بالجهة العريضة والأنف الصغير وعظام الخد عريضة وفم واسع يحتوى على خمس أسنان والهيكل العظمى بحالة سيئة وتم نقل الجمجمة إلى المخزن المتحفى بقفط . ويبلغ سطح التل حوالى ٢٠٠ × ٥٥٠ متراً ومساحته التقريبية حوالى ٢٦ فدناً و١٩ قيراطاً ، ويقع التل بأرض خارج الزمام فى حدود ٢ كم ملك الأملاك الأميرية وذلك طبقاً للخريطة المساحية رقم ٣٠ J ٣٦ NG .

هذا وقد تضمن محضر المعاينة المؤرخ ١٥/٧/٢٠٠٩ بأن مندوب الأملاك الأميرية عضو اللجنة قد أفاد بأن الموقع غير مخصص لأى مشروعات تابعة للحكومة ، كذلك فقد تضمن المحضر المؤرخ ٢٨/١٠/٢٠٠٦ برئاسة السيد سكرتير عام محافظة قنا والسيد رئيس مجلس مدينة قنا وهما يرأسا الجهة صاحبة الولاية على الأرض المشار إليها (الأملاك الأميرية) حيث تم الاتفاق على استعاضة المساحة المطلوب ضمها للآثار نظراً لتداخل هذه المساحة ضمن مشروع الإسكان بالمحافظة واستبعادها من ذلك المشروع وطبقاً لمحضر المعاينة المؤرخ فى ٢٧/٦/٢٠٠٩ ، فقد قامت اللجنة المعاينة على الطبيعة وأثبتت بمحضرها بأن التل الأثرى تنتشر على سطحه الشواهد الأثرية لآثار ما قبل التاريخ وبعض كسرات الفخار وعظام الحيوانات المنتشرة على سطحه وبأن الموقع خالٍ من أى إشغالات وتم رفع الموقع على الخريطة المساحية ورفع إحدائيات الأركان الأربعة للموقع التقريبية .

وإذ وافقت اللجنة الدائمة للآثار المصرية بجلستها فى ٣٠/١٢/٢٠٠٩ على السير فى إجراءات ضم تلك الأراضى إلى الأراضى الأثرية بعد بحث الملكية .

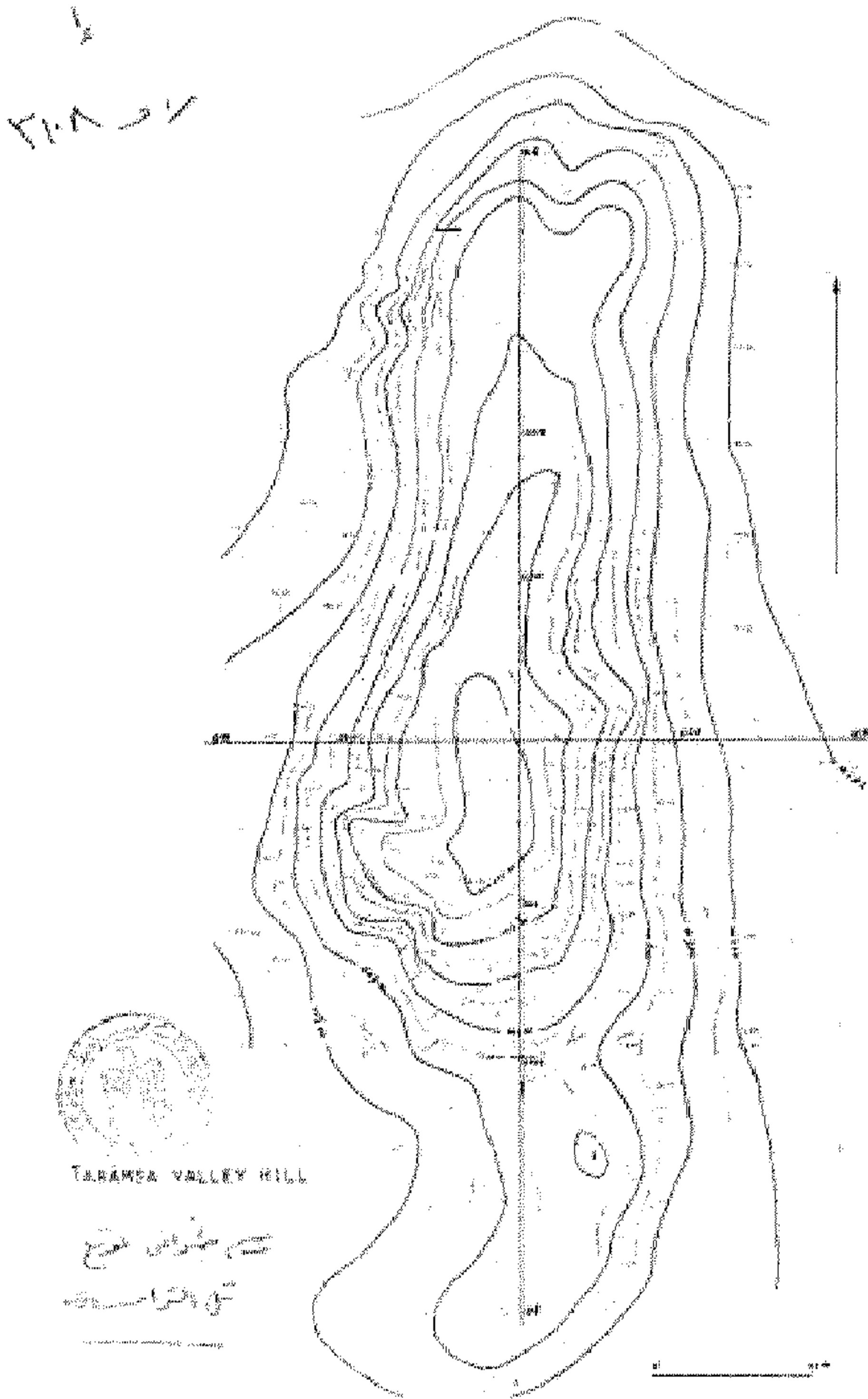
لذا

يتشرف وزير الثقافة برفع مشروع القرار المرفق للتفضل بالنظر - وعند الموافقة - بإصداره .

تحريراً فى ٤/١٢/٢٠١٠

وزير الثقافة

فاروق حسنى



THARABZA VALLEY HILL

مستوى سطح البحر
 ١٠٠
 ٢٠٠
 ٣٠٠
 ٤٠٠
 ٥٠٠
 ٦٠٠
 ٧٠٠
 ٨٠٠
 ٩٠٠
 ١٠٠٠

محضر معاينة

محضر بتاريخ اليوم ٢٧/٦/٢٠٠٩ بجبل الترامسة - مركز ومحافظة قنا

بمعرفة كل من :

١ - السيد / ربيع أحمد حمدان ، مدير عام آثار قنا .

٢ - السيدة/ نادية عبيد همام ، مديرة منطقة آثار قنا .

٣ - السيد / أيمن هندی أمين ، كبير مفتشى آثار قنا .

٤ - السيد / رمضان أحمد طه ، رئيس أملاك آثار قنا .

٥ - السيد / مجدى فوزى محمد ، مهندس أملاك آثار قنا .

نثبت فيه تواجدنا اليوم بالطبيعة بناحية جبل الترامسة بناءً على توجيهات السيد رئيس الإدارة المركزية لآثار مصر العليا بالمحضر المحرر بتاريخ ٢٩/٤/٢٠٠٩ والمتضمنة السير فى إجراءات ضم الموقع الأثرى بجبل الترامسة وهو موقع عمل البعثة البلجيكية لآثار ما قبل التاريخ إلى عداد الأراضى الأثرية وبالمعاينة على الطبيعة اتضح بأن الموقع عبارة عن تل أثرى تنتشر على سطحه شواهد أثرية لآثار ما قبل التاريخ من أدوات ظرائية وبعض كسرات الفخار وبعض عظام الحيوانات المنتشرة على كافة الموقع والذي هو عبارة عن تل أثرى يبلغ ارتفاعه حوالى ١٥ متراً عن سطح الوديان المحيطة به وهو يرجع إلى العصر الحجري القديم والموقع خالٍ من أية إشغالات ، وبناءً على إرشاد الأثرين قام رابعنا وخامسنا برفع الموقع على الخريطة المساحية رقم NG36J3a مقياس ١ : ٥٠٠٠ و يبلغ أبعاده ٢٠٠ × ٥٥٠ متراً وتبلغ مساحته التقريبية حوالى ٢٦ فداناً و ١٩ قيراطاً ويقع بأرض بخارج الزمام فى حدود ٢ ك ملك الأملاك الأميرية وتم رفع إحداثيات الأركان الأربعة للموقع التقريبية وهى كالتالى :

1 - 26,07,02 N 32,40,53E

2 - 26,07,01 N 32,40,59E

3 - 26,07,19 N 32,41,01E

4 - 26,07,20 N 32,40,54E

وبناءً على ذلك يتم رفع المحضر للسيد رئيس الإدارة المركزية لآثار مصر العليا للاطلاع والتنبيه باتخاذ اللازم نحو استصدار قرار الضم .

كبير المفتشين

(إمضاء)

رئيس الأملاك

(إمضاء)

مهندس الأملاك

(إمضاء)

مدير عام المنطقة

(إمضاء)

مديرة المنطقة

(إمضاء)