

قرار رئيس مجلس الوزراء**رقم ١١٨٨ لسنة ٢٠١٠****رئيس مجلس الوزراء****بعد الاطلاع على الدستور ؛**

وعلى قرار رئيس مجلس الوزراء رقم ٥٠٤ لسنة ٢٠١٠ بشأن تقرير صفة النفع العام لمشروع نزع ملكية مدرسة نشوة الابتدائية بناحية نشوة - مركز الزقازيق بمحافظة الشرقية ؛

وبناءً على ما عرضه وزير التربية والتعليم ؛**قرر:****(المادة الأولى)**

يُستبدل بنص المادة الأولى من قرار رئيس مجلس الوزراء رقم ٥٠٤ لسنة ٢٠١٠ المشار إليه النص الآتي :

" يُعتبر من أعمال المنفعة العامة مشروع نزع ملكية مدرسة نشوة الابتدائية رقم (١) بالرقم التعريفي (١٣٠٥٩٠٤) والكائنة بحوض الخمسينى الفوقانى فرة (٤) بناحية نشوة - مركز الزقازيق - محافظة الشرقية ، بمساحة وقدرها (٦,١٣٦١م٢) تقريباً بعد الارتداد والعبرة بالقياس المساحى على الطبيعة " .

(المادة الثانية)

يُنشر هذا القرار فى الجريدة الرسمية ، وعلى الجهات المختصة تنفيذه .

صدر برئاسة مجلس الوزراء فى ٢٠ جمادى الأولى سنة ١٤٣١ هـ

(الموافق ٤ مايو سنة ٢٠١٠ م) .

رئيس مجلس الوزراء

دكتور / احمد نظيف

الهيئة العامة للأبنية التعليمية

مذكرة إيضاحية

للعرض على السيد الأستاذ الدكتور رئيس مجلس الوزراء
بشأن نزع ملكية مدرسة نشوة الابتدائية رقم (١)
بالرقم التعريفى (١٣٠٥٩٠٤) محافظة الشرقية

بالإشارة لما تم نشره بالجريدة الرسمية بالعدد الصادر برقم ١٣ بتاريخ ٢٠١٠/٤/١ والمتضمن القرار الصادر من السيد الأستاذ الدكتور رئيس مجلس الوزراء .. بتقرير المنفعة العامة والاستيلاء بطريق التنفيذ المباشر للمدرسة عاليه .

أرجو التفضل بالإحاطة بالآتى :

١ - طلبت مديرية التربية والتعليم بمحافظة الشرقية اتخاذ إجراءات صفة النفع العام على العقار الذى تشغله مدرسة نشوة الابتدائية رقم (١) بمحافظة الشرقية لشدة حاجة مديرية التربية والتعليم لصالح العملية التعليمية بالإضافة إلى أن العقار الذى تشغله المدرسة المذكورة به كثافة طلابية مرتفعة ولا يوجد بديل له ولا يمكن الاستغناء عنه .

٢ - المدرسة مؤجرة مغلقة بتاريخ ١٩٩٣/١٠/٢١ ولا تستخدم بالعملية التعليمية نظراً لخطورة الحالة الإنشائية ومساحتها قبل الارتداد (٢٦، ١٤٥٨ م^٢) وبعد الارتداد (٦٠، ١٣٦١ م^٢) تقريباً والعبء بالقياس المساحى على الطبيعة ، والكائنة بحوض الخمسينى الفوقانى فمرة (٤) بناحية نشوة - مركز الزقازيق - محافظة الشرقية .

٣ - أفادت إدارة شرق الزقازيق التعليمية بتاريخ ٢٠١٠/٢/٣ بالاحتياج للمدرسة لعدم وجود مدارس مماثلة فى النطاق الجغرافى الذى تقع به المدرسة .

٤ - أصدر المجلس الشعبى المحلى لمحافظة الشرقية بجلسته المنعقدة بتاريخ ٢٠٠٧/٧/٢٥ الموافقة على إضفاء صفة النفع العام ونزع ملكية بعض المدارس المؤجرة منها المدرسة عاليه (مرفق ١) .

٥ - صدر قرار السيد الأستاذ الدكتور رئيس مجلس الوزراء رقم ٥٠٤ لسنة ٢٠١٠ باعتبار مشروع نزع ملكية المدرسة عاليه من أعمال المنفعة العامة بمساحة وقدرها (٦, ١٣٦١ م^٢) وتم النشر بالجريدة الرسمية بالعدد الصادر برقم ١٣ بتاريخ ١/٤/٢٠١٠ (مرفق ٢) .. بخلاف ماتم إرساله وفق كتاب وزارة التربية والتعليم رقم ٥٤٦٩/١٦٩/٣٠٠ بتاريخ ٢١/٢/٢٠١٠ بالقرار والمذكرة الإيضاحية والمتضمن مشروع نزع ملكية كامل أرض ومباني العقار الذي تشغله المدرسة عاليه بمساحة وقدرها (٦, ١٣٦١ م^٢) تقريباً بعد الارتداد (مرفق ٣) .

الأمر الذي يتطلب معه استدراك قرار المنفعة العامة لاستكمال باقى الإجراءات الفنية والقانونية .

وحيث إن قرار رئيس مجلس الوزراء رقم (١٦٠) لسنة ١٩٩١ والمعدل بالقرار رقم ١٩١٢ لسنة ١٩٩١ والذي نص فى مادته الأولى على أنه :

" تعد مشروعات الأبنية التعليمية الحكومية وملحقاتها من أعمال المنفعة العامة فى تطبيق أحكام القانون رقم (١٠) لسنة ١٩٩٠ بشأن نزع ملكية العقارات للمنفعة العامة " .

ونظراً للحاجة الماسة للمدرسة حيث إنها تقع بنطاق جغرافى ذى كثافة سكانية عالية مما يصعب معه توفير أرض بديلة ولا يمكن الاستغناء عنها .

لذلك فقد رأيت بناءً على مذكرة الهيئة العامة للأبنية التعليمية استصدار تعديل قرار النفع العام الصادر برقم ٥٠٤ لسنة ٢٠١٠ لكامل أرض ومباني العقار الذى تشغله مدرسة نشوة الابتدائية رقم (١) والبالغ مساحتها (٦, ١٣٦١ م^٢) تقريباً بعد الارتداد والعبارة بالقياس المساحى على الطبيعة وحدودها كالتالى :

الحد الشمالى : طريق عمومى بطول ٤٠, ٥٢ م .

الحد الشرقى : بعضه شارع وبعضه زراعة بطول ٣٦ م .

الحد القبلى : أرض زراعية بحوضه بطول ٣٣, ٥ م ثم يبحر بطول ١٧, ٢٠ م ثم يغرب بطول ١٧, ٥ م .

الحد الغربى : سكن أهالى بحوضه بطول ١٥, ٧ م .

العقار المذكور مملوك للملاك الظاهرين طبقاً للكشف (مرفق ٤) .

مع التفضل بالإحاطة بأنه تم سداد التعويض الابتدائى وإيداعه خزانة الجهة القائمة بإجراءات نزع الملكية وهى مديرية المساحة بالشرقية بمبلغ وقدره ١٣٦١٦٠ جنيهاً (فقط وقدره مائة وستة وثلاثون ألفاً ومائة وستون جنيهاً مصرياً لا غير) ضمن الشيك الصادر برقم (٢٢٨٨٥٤٩) بتاريخ ١٧/١٢/٢٠٠٩

والأمر معروض على سيادتكم للتكرم بالنظر فى الموافقة على تعديل قرار المنفعة العامة الصادر برقم ٥٠٤ لسنة ٢٠١٠ لمدرسة نشوة الابتدائية رقم (١) بالرقم التعريفى (١٣٠٥٩٠٤) محافظة الشرقية (مرفق ٥) .

وتفضلوا سيادتكم بقبول فائق الاحترام

وزير التربية والتعليم

دكتور / احمد زكى بدر

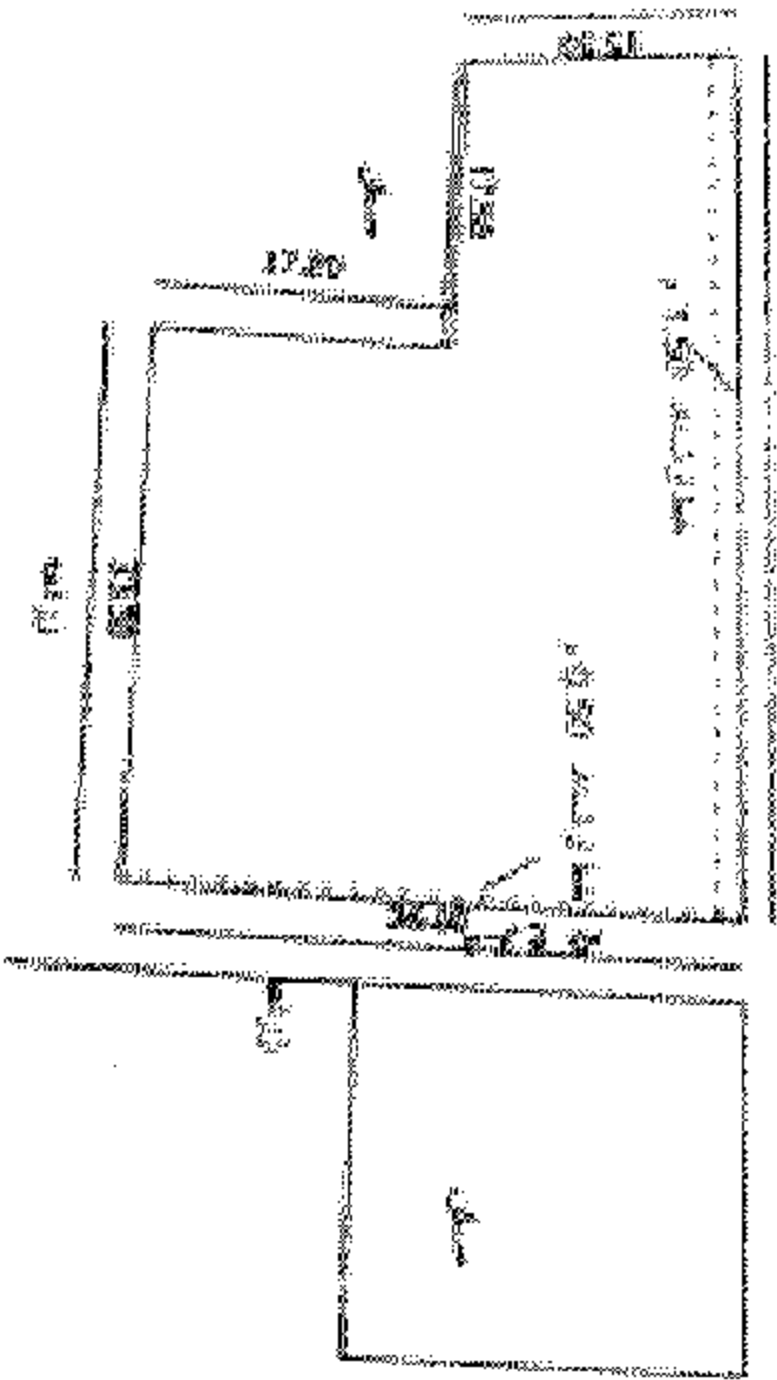
كشف

باسماء الملاك الظاهرين للمقر الذي تشغله مدرسة نشوة الابتدائية رقم (١) بالرقم التعريفي (١٣٠٥٩٠٤) بمحافظة الشرقية والمطلوب نزح ملكيته وتقرير المنفعة العامة عنه

المساحة	رقم وموقع العقار	أسماء الملاك الظاهرين	عدد الأدار		المساحة أرض	رقم وموقع العقار	أسماء الملاك الظاهرين
			مباني	أرض			
(١١) مبنى رقم (١)	مدرسة نشوة	١ - زينب إبراهيم محمد والى	أرض فقط		(٦, ١٣٩١ م ^٢)	مدرسة نشوة	١ - زينب إبراهيم محمد والى
(٢) مبنى رقم (٢)	الابتدائية رقم (١)	٢ - نهال حسن كامل محمد الرفاعى	أرض فقط		تقريباً بعد الارتداد والعبوة	الكاثانة بحوض الكمسينى، الفوقانى	٢ - نهال حسن كامل محمد الرفاعى
(٣) مبنى رقم (٣)		٣ - نجلاء حسن كامل محمد الرفاعى	أرض فقط		بالقياس	غرة (٤) بناحية نشوة - مركز الزقازيق - محافظة الشرقية.	٣ - نجلاء حسن كامل محمد الرفاعى
(٤) مبنى رقم (٤)		٤ - نهلة حسن كامل محمد الرفاعى	أرض فقط		المساحى على الطبيعة		٤ - نهلة حسن كامل محمد الرفاعى
(٥) مبنى رقم (٥)		٥ - محمود حسن كامل محمد الرفاعى	أرض فقط				٥ - محمود حسن كامل محمد الرفاعى
جميع المباني متبالكة وبحالة سيئة							

مطرسية نفوسوة / اب رقم (١)

رقم تعريف 130 5904



المساحة قبل التفتيش = 1458.26 m² وتغير التمام

المساحة بعد التفتيش = 1361.6 m²

