

قرار رئيس مجلس الوزراء

رقم ٢١٢٣ لسنة ٢٠١٥

رئيس مجلس الوزراء

بعد الاطلاع على الدستور ؛

وعلى قانون الهيئات العامة الصادر بالقانون رقم ٦١ لسنة ١٩٦٣ ؛

وعلى قانون نظام الإدارة المحلية الصادر بالقانون رقم ٤٣ لسنة ١٩٧٩ وتعديلاته ؛

وعلى القانون رقم ٥٩ لسنة ١٩٧٩ بشأن المجتمعات العمرانية ؛

وعلى القانون رقم ١٤٣ لسنة ١٩٨١ في شأن الأراضي الصحراوية ؛

وعلى القانون رقم ١٠٢ لسنة ١٩٨٣ بشأن المحميات الطبيعية ؛

وعلى القانون رقم ٧ لسنة ١٩٩١ في شأن بعض الأحكام المتعلقة بأموال الدولة الخاصة ؛

وعلى قانون البيئة الصادر بالقانون رقم ٤ لسنة ١٩٩٤ ؛

وعلى قانون البناء الصادر بالقانون رقم ١١٩ لسنة ٢٠٠٨ ؛

وعلى قرار رئيس الجمهورية رقم ١٥٢ لسنة ٢٠٠١ بشأن تحديد المناطق الاستراتيجية

ذات الأهمية العسكرية من الأراضي الصحراوية والقواعد الخاصة بها ؛

وعلى قرار رئيس الجمهورية رقم ١٥٣ لسنة ٢٠٠١ الصادر بإنشاء المركز الوطني

لتخطيط استخدامات أراضي الدولة ؛

وعلى قرار رئيس الجمهورية رقم ١٥٤ لسنة ٢٠٠١ بشأن استخدامات أراضي الدولة

حتى عام ٢٠١٧ ؛

وعلى قرار رئيس الجمهورية رقم ١٤٩ لسنة ٢٠١٤ بإنشاء مدينة العلمين الجديدة ؛
وعلى ما عرضته وزارة الدفاع ؛
وبعد موافقة مجلس الوزراء ؛

قرر :

(المادة الأولى)

ووفق على إعادة تخصيص المساحات المبينة بعد لاستخدامها فى الغرض قرين كل منها :

مساحة ٤١١٤٧ فداناً تعادل ١٧٢٨٥١٦٤٩ م^٢، وفقاً لجدول الإحداثيات والخريطة المرفقة ويرمز لها بـ (أ) منها قطعة أرض بمساحة ٨٧٦١ فداناً نقلاً من الأراضى المملوكة للقوات المسلحة وكذا قطعة أرض بمساحة ٢٦١.٣ أفدنة نقلاً من الأراضى ولاية الهيئة العامة لمشروعات التعمير والتنمية الزراعية إلى هيئة المجتمعات العمرانية الجديدة لإنشاء مدينة العلمين الجديدة عليها مع احتفاظ وزارة الآثار بالموقع الأثرى بمنطقة تل العيس بمساحة ٢١,٨ فدان، وأيضاً احتفاظ القوات المسلحة بعدد خمسة مواقع (أراضى تمركزات الوحدات العسكرية بها) .

استرداد القوات المسلحة مساحة ٨٨٥٨٥,٥ فدان وفقاً للخريطة وجدول الإحداثيات المرفقين ويرمز لها بـ (ب) وذلك نقلاً من الأراضى المخصصة للأنشطة العمرانية .

(المادة الثانية)

يُلغى قرار رئيس الجمهورية رقم ١٤٩ لسنة ٢٠١٤ الصادر بإنشاء مدينة العلمين الجديدة .

(المادة الثالثة)

يُنشر هذا القرار في الجريدة الرسمية .

صدر برئاسة مجلس الوزراء في ١٤ شوال سنة ١٤٣٦ هـ

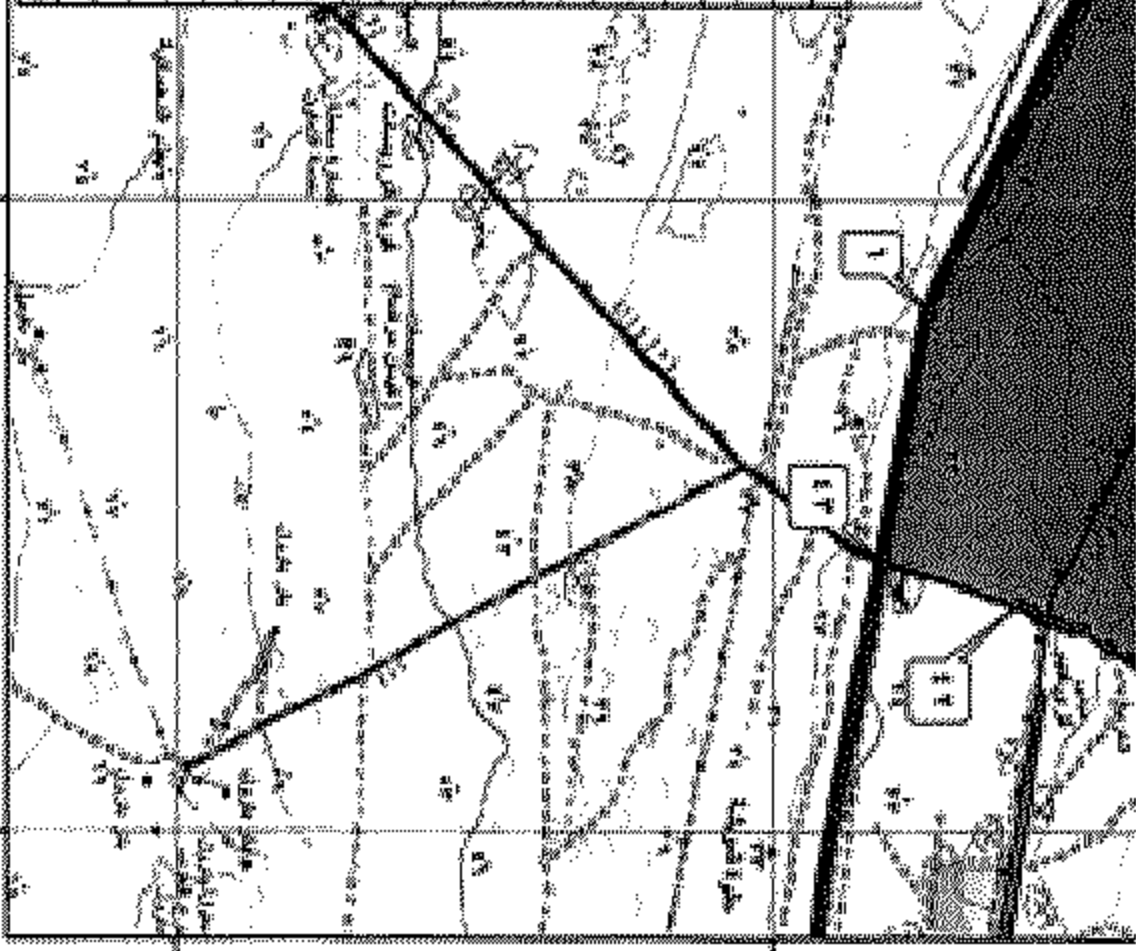
(الموافق ٣٠ يوليو سنة ٢٠١٥ م) .

رئيس مجلس الوزراء

مهندس / إبراهيم محلب

الخطوط الجوية الملكية المغربية خطوط م. م. م. م.

ت	م	ن	م	م	م	م
١	١	١	١	١	١	١
٢	٢	٢	٢	٢	٢	٢
٣	٣	٣	٣	٣	٣	٣
٤	٤	٤	٤	٤	٤	٤
٥	٥	٥	٥	٥	٥	٥
٦	٦	٦	٦	٦	٦	٦
٧	٧	٧	٧	٧	٧	٧
٨	٨	٨	٨	٨	٨	٨
٩	٩	٩	٩	٩	٩	٩
١٠	١٠	١٠	١٠	١٠	١٠	١٠
١١	١١	١١	١١	١١	١١	١١
١٢	١٢	١٢	١٢	١٢	١٢	١٢
١٣	١٣	١٣	١٣	١٣	١٣	١٣
١٤	١٤	١٤	١٤	١٤	١٤	١٤
١٥	١٥	١٥	١٥	١٥	١٥	١٥
١٦	١٦	١٦	١٦	١٦	١٦	١٦
١٧	١٧	١٧	١٧	١٧	١٧	١٧
١٨	١٨	١٨	١٨	١٨	١٨	١٨
١٩	١٩	١٩	١٩	١٩	١٩	١٩
٢٠	٢٠	٢٠	٢٠	٢٠	٢٠	٢٠

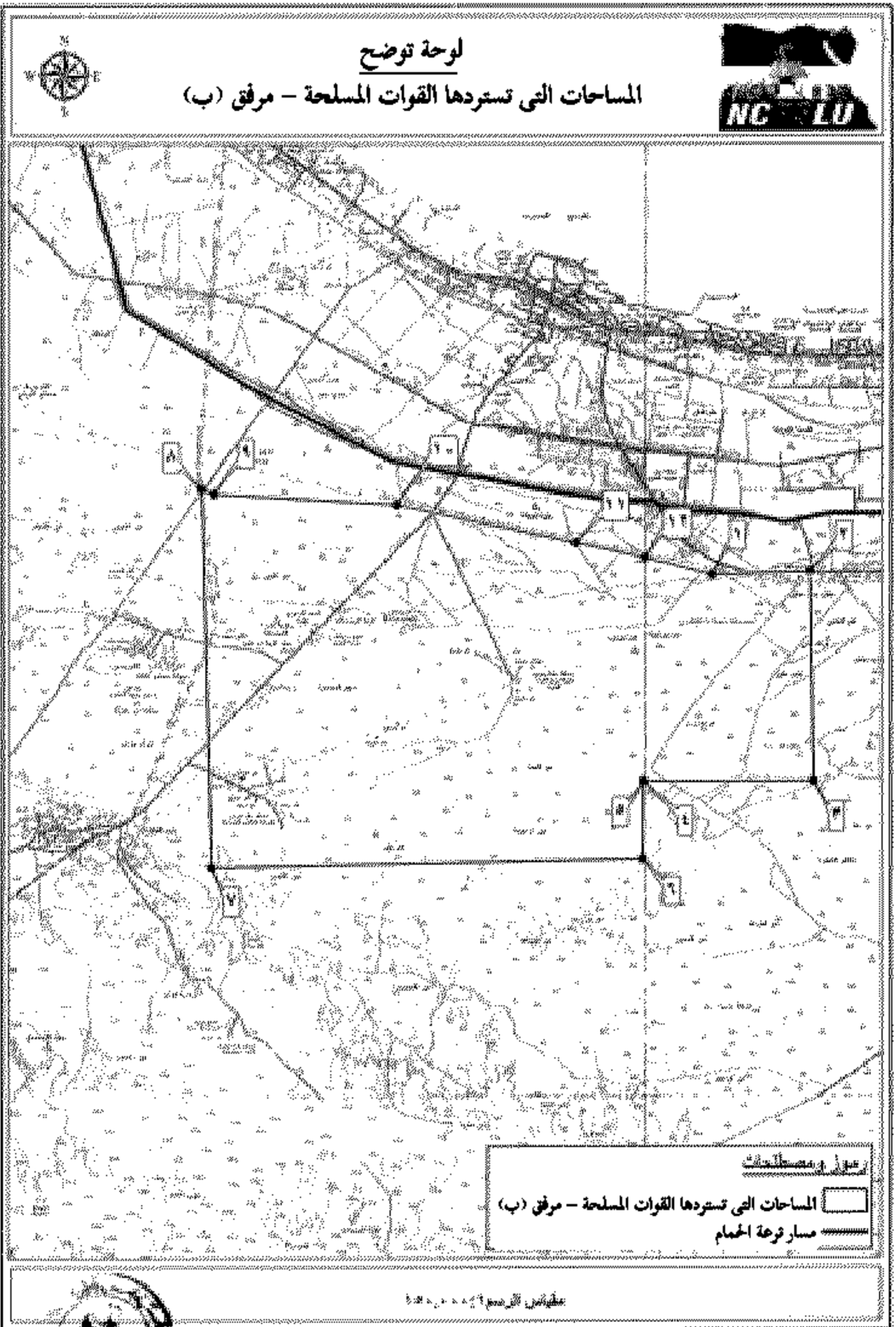


طيران المغرب للمطارات
الخطوط الجوية المغربية
الخطوط المغربية للمطارات



طيران المغرب للمطارات
الخطوط الجوية المغربية
الخطوط المغربية للمطارات

طيران المغرب للمطارات
الخطوط الجوية المغربية
الخطوط المغربية للمطارات



كشف إحداثيات المساحات التي تستردها القوات المسلحة - مرفق (ب)

شبكة الإحداثيات الجغرافية WGS 84



خط الطول			خط العرض			FID
درجة	دقيقة	ثانية	درجة	دقيقة	ثانية	
29	1	48.83	30	43	14.38	1
29	4	24.90	30	43	19.03	2
29	4	30.64	30	37	60.00	3
29	0	0.00	30	37	60.00	4
28	59	59.18	30	38	0.02	5
28	59	58.01	30	36	1.63	6
28	48	31.53	30	35	48.14	7
28	48	15.48	30	45	24.11	8
28	48	34.91	30	45	16.53	9
28	53	25.81	30	45	0.28	10
28	58	10.85	30	44	2.99	11
29	0	1.67	30	43	40.51	12

المساحة = ٥, ٨٨٥٨٥ فدان .