

قرار رئيس مجلس الوزراء

رقم ١١٣٠ لسنة ٢٠٢٣

رئيس مجلس الوزراء

بعد الاطلاع على الدستور ؛

وعلى قانون حماية الآثار الصادر بالقانون رقم ١١٧ لسنة ١٩٨٣ وتعديلاته
ولانحته التنفيذية ؛

وعلى قرار رئيس الجمهورية رقم ٢٦٩ لسنة ٢٠١٨ بتشكيل الوزارة وتعديلاته ؛
وعلى قرار رئيس مجلس الوزراء رقم ٢٤٦٢ لسنة ٢٠٢٢ بشأن إعادة تنظيم
المجلس الأعلى للآثار ؛

وعلى موافقة اللجنة الدائمة للآثار المصرية بجلستها المنعقدة بتاريخ ٢٧/٧/٢٠٢١ ؛
وبناءً على ما عرضه وزير السياحة والآثار ؛

قرر:

(المادة الأولى)

تعتبر أرضاً أثرية موقع سد الكفرة الأثرى بمنطقة وادى جراوى ، شرق التبين
محافظة القاهرة ، والبالغ مساحته (٢٥) فداناً ، والموضح الحدود والمعالم بالمذكرة
الإيضاحية والخريطة المساحية المرفقتين .

(المادة الثانية)

يُنشر هذا القرار فى الجريدة الرسمية ، ويعمل به من اليوم التالى لتاريخ نشره .
صدر برئاسة مجلس الوزراء فى ٢٧ شعبان سنة ١٤٤٤ هـ
(الموافق ١٩ مارس سنة ٢٠٢٣ م) .

رئيس مجلس الوزراء

دكتور/ مصطفى كمال مدبولى

وزارة السياحة والآثار

مذكرة إيضاحية

لمشروع قرار رئيس مجلس الوزراء

باعتبار موقع سد الكفرة الأثرى بمنطقة وادى جراوى- شرق التبين

بمحافظة القاهرة البالغ مساحته (٢٥) فداناً أرضاً أثرية

تنص المادة (٣) من قانون حماية الآثار الصادر بالقانون رقم ١١٧ لسنة ١٩٧٣

والمستبدلة بالقانون رقم ٩١ لسنة ٢٠١٨ على :

تعتبر أرضاً أثرية الأراضى المملوكة للدولة التى اعتبرت أثرية بمقتضى قرارات أو أوامر سابقة على العمل بهذا القانون ، أو التى يصدر باعتبارها كذلك قرار من رئيس مجلس الوزراء بناءً على عرض الوزير المختص بشئون الآثار ، ويجوز بقرار من رئيس مجلس الوزراء - بناءً على عرض الوزير المختص بشئون الآثار - إخراج أية أرض من عداد الأراضى الأثرية أو أراضى المنافع العامة للآثار إذا ثبت للمجلس خلوها من الآثار ، أو أصبحت خارج أراضى خط التجميل المعتمد للأثر .

كما تنص المادة (٦٧) من اللائحة التنفيذية للقانون سالف الذكر الصادرة بالقرار الوزارى

رقم ٧١٢ لسنة ٢٠١٠ والمعدلة بقرار وزير الآثار رقم ٣٦٥ لسنة ٢٠١٨ على :

« تشكل بقرار من الوزير لجانان دائمتان مختصتان بالآثار هما اللجنة الدائمة للآثار المصرية واليونانية والرومانية ، واللجنة الدائمة للآثار الإسلامية والقبطية واليهودية .»

كما تنص المادة (٧٠) من ذات اللائحة التنفيذية على :

« تختص اللجانان ، كل فيما يخصه ، بالنظر فى كل ما يتعلق بشئون الآثار ،

وعلى الأخص الموضوعات الآتية :

..... ٥ - الموافقة على تحديد حرم الأثر ، وخطوط التجميل ، والمناطق

المتاخمة ، ومحيط بيئة الأثر ، والأراضى المعتبرة منافع عامة آثار والمطلوب إخضاعها .»

بناءً على طلب منطقة آثار حلوان والصف وأطفيح بقطاع الآثار المصرية بالمجلس الأعلى للآثار بضم الموقع الأثرى (سد الكفرة) الواقع بمنطقة وادى جراوى شرق التبين بمحافظة القاهرة ، وتم تحرير محضر معاينة فى ٢٢/٣/٢٠٢١ متضمناً الإفادة بأن الموقع المطلوب ضمه تبلغ مساحته (٢٥) فداناً وحدوده كما يلي :

الحد البحرى : سلسلة ارتفاعات جبلية بطول (٦٠٠) م .

الحد القبلى : منطقة جبلية بطول (٩٤٠ , ٢٦٤-٢٣ , ٢٨١) م .

الحد الشرقى : ممر سيل ومناطق جبلية بطول (١٧١) م .

الحد الغربى : ممر سيل ومناطق جبلية بطول (١٧ , ٢٠٦) م .

جاء بالمذكرة العلمية أن الموقع الأثرى (سد الكفرة) يقع على بعد حوالى (٤٠) كم من القاهرة بالقرب من مدينة حلوان فى وادى جراوى ، وهو وادٍ قديم وعميق جفت مياهه منذ زمن قديم غير محدد تماماً ، ويوجد هذا السد عند مدخل الوادى وفى أضيق نقطة من الجزء الجنوبي الشرقى للوادى وتم اكتشافه فى أواخر القرن التاسع عشر ، وعلى الرغم من ذلك لم تتم دراسته إلى الآن دراسة علمية وافية .

تم بناء هذا السد عام (٢٦٥٠) ق.م لكى يحجز مياه الفيضان ، وتم بناؤه من الحجر الجيري بطول (١١٠) م وارتفاع (١٤) م وعرض (٣٢) م وأعاد اكتشافه الرحالة الألمانى كيورك أوكوست شفاين فورت عام ١٨٨٥ م ، وبقي منه جانباه على يمين ويسار الوادى وبحالة حفظ ممتازة .

سبب تسمية السد بهذا الاسم هو ظن المصريين بأن بناءه تم فى زمن الكفار قبل بعثة النبى محمد صلى الله عليه وسلم ، وهو أول سد يتم إنشاؤه فى العالم وبهذه القياسات الضخمة التى لا تدع مجالاً للشك أن مهندسى السد كانوا على دراية هندسية واضحة وممنهجة ، ومن خلال دراسة وضع أحجار السد وطريقة لحمها ببعضها البعض يوجد تشابه واضح بين أحجاره وأحجار أسوار الأهرامات ، أى أن بناءه تم فى عصر بناء الأهرامات .

وحيث وافقت اللجنة الدائمة للآثار المصرية واليونانية والرومانية على ضم موقع سد الكفرة الأثرى ، بمنطقة وادى جراوى - شرق التبين بمحافظة القاهرة والبالغ مساحته (٢٥) فدناً .

لذلك

فقد أعد مشروع القرار المرفق ويتشرف وزير السياحة والآثار برفعه للتفضل بالنظر فى إصداره حال الموافقة .

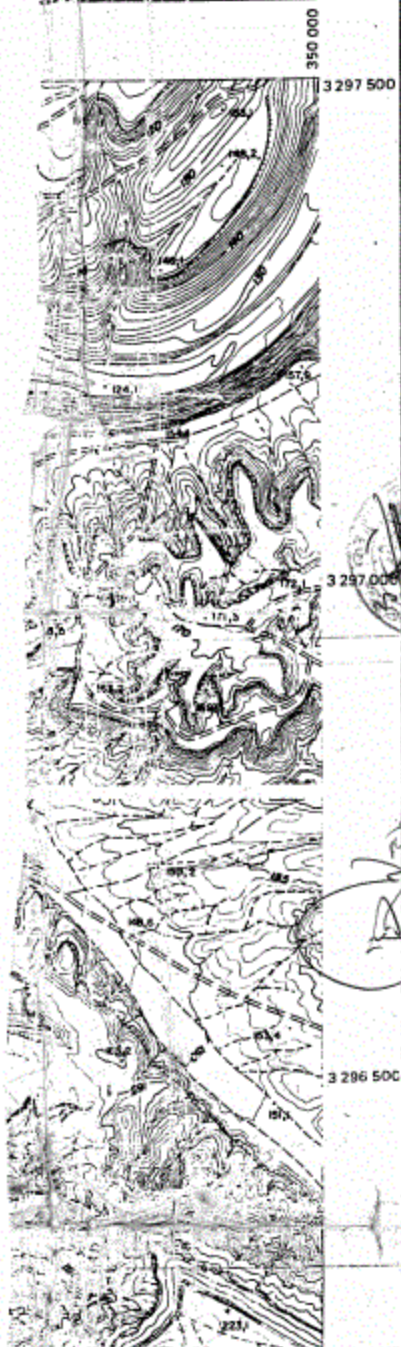
وزير السياحة والآثار

أحمد عيسى



جمهورية مصر العربية
الجمهورية العربية السورية
المطابق لقرار المجلس الأعلى
للآثار

جمهورية مصر العربية
وزارة الاسكان والتنمية



تم الرفع المساحي بإشراف بلجنة
المختدة بتاريخ ٢٠٠٥/٦/١٢
وذلك بواسطة جهاز G.P.S
ملاحي برقم + / - ١٠٠

- ١- ٢. محمد عبد الفتاح عبد الفتاح رئيس الإدارة المركزية للإسكان بجمهورية مصر العربية
- ٢- ٣. أحمد شحيب رئيس إدارة المركز الرئيسي للإسكان بجمهورية مصر العربية
- ٣- ٤. محمد محمود رئيس إدارة المركز الرئيسي للإسكان بجمهورية مصر العربية
- ٤- ٥. محمد عبد الحميد مدير عام آثار الفصحى والجيزة
- ٥- ٥. محمد خالد عبد الحميد مدير عام هندسة الأبنية بجمهورية مصر العربية
- ٦- ٢. محمد صلاح مدير آثار حلوان

تعليمات

LÉGENDE

ساحل البحر المتوسط = ٢٥ حدان
التي تتركب
عن مساحة الدولة

طريق رئيسي	Route principale
طريق درجة أولى	Route 1 ^{ère} catégorie
طريق ثانوي	Route 2 ^{ème} catégorie
طريق معبد	Route revêtu
طريق غير معبد	Route non revêtu
طريق ترابي	Piste
سكة حديدية	Voe ferré
ترن ومصارف	Cours d'eau permanent
الكثبان يوم 2 أقل من يوم	Le plus près de 2 mètres de 0.5m
بحري مؤقت	Cours d'eau temporaire
قناة مصفولة	Canal drain

محمد عبد الحميد
مدير عام الإسكان

زنان	Zone zonable
معرض للسيارات	Lac Etang
كهرباء مستهلكات	Croisailles
لجأة	Plantation - Jardin
حدائق	Arbre isolé - Limite de culture
حد أرض مزروعة شجر متفرقة	Bois
كثبان	Couverts de végétation
خطوط شبكات	Talus
منحدر	Bâtiment
مبانى	Bâtiment public
مبانى عامة	Musée (ou st)
مباني	Construction
مباني	Église ou chapelle
خطوط تليفون	Ligne téléphonique
خطوط كهرباء	Point électrique
نقطة ارتفاع	Point coté

محمد عبد الحميد
مدير عام الإسكان

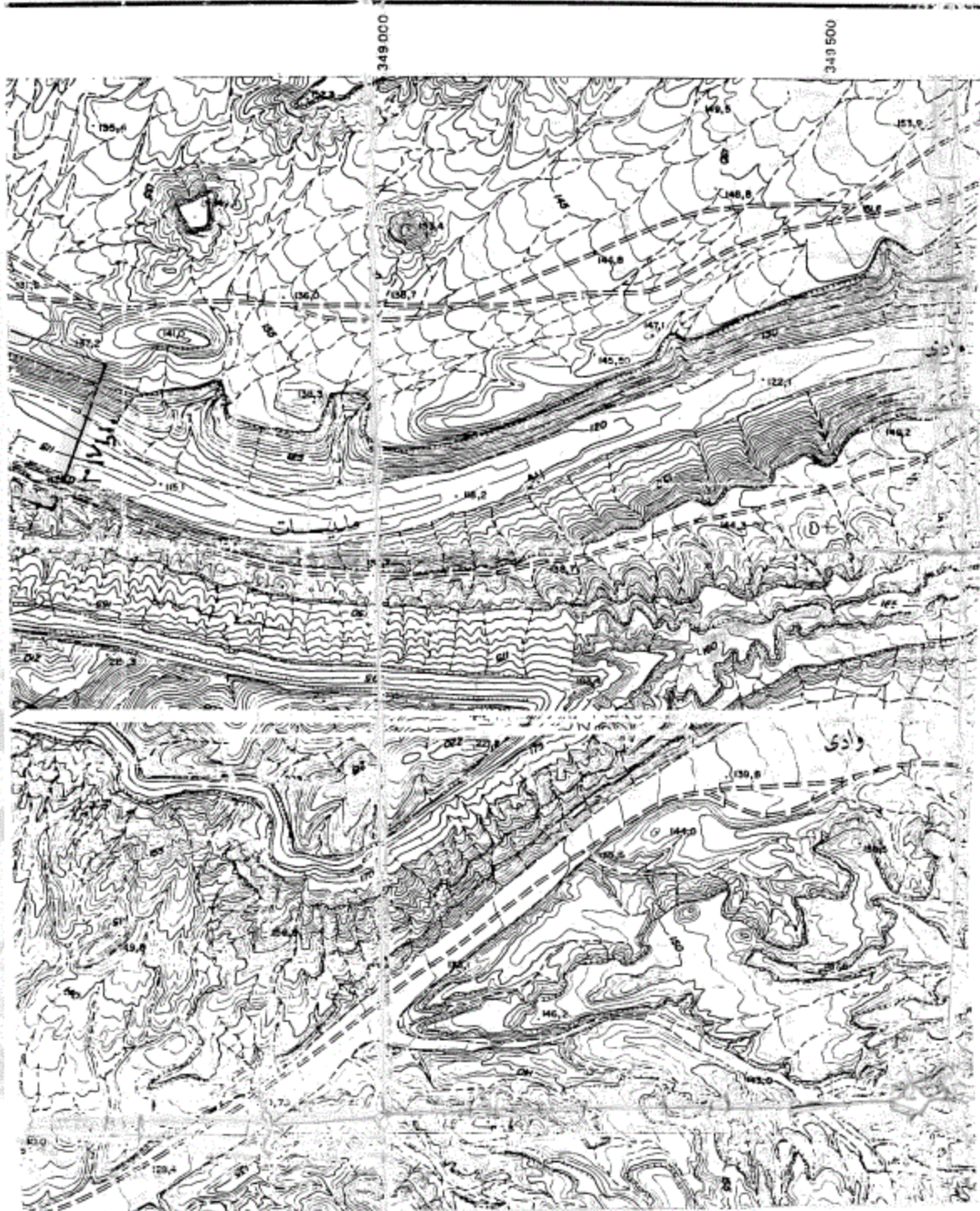
محمد عبد الحميد
مدير عام الإسكان

محمد عبد الحميد
مدير عام الإسكان

القة

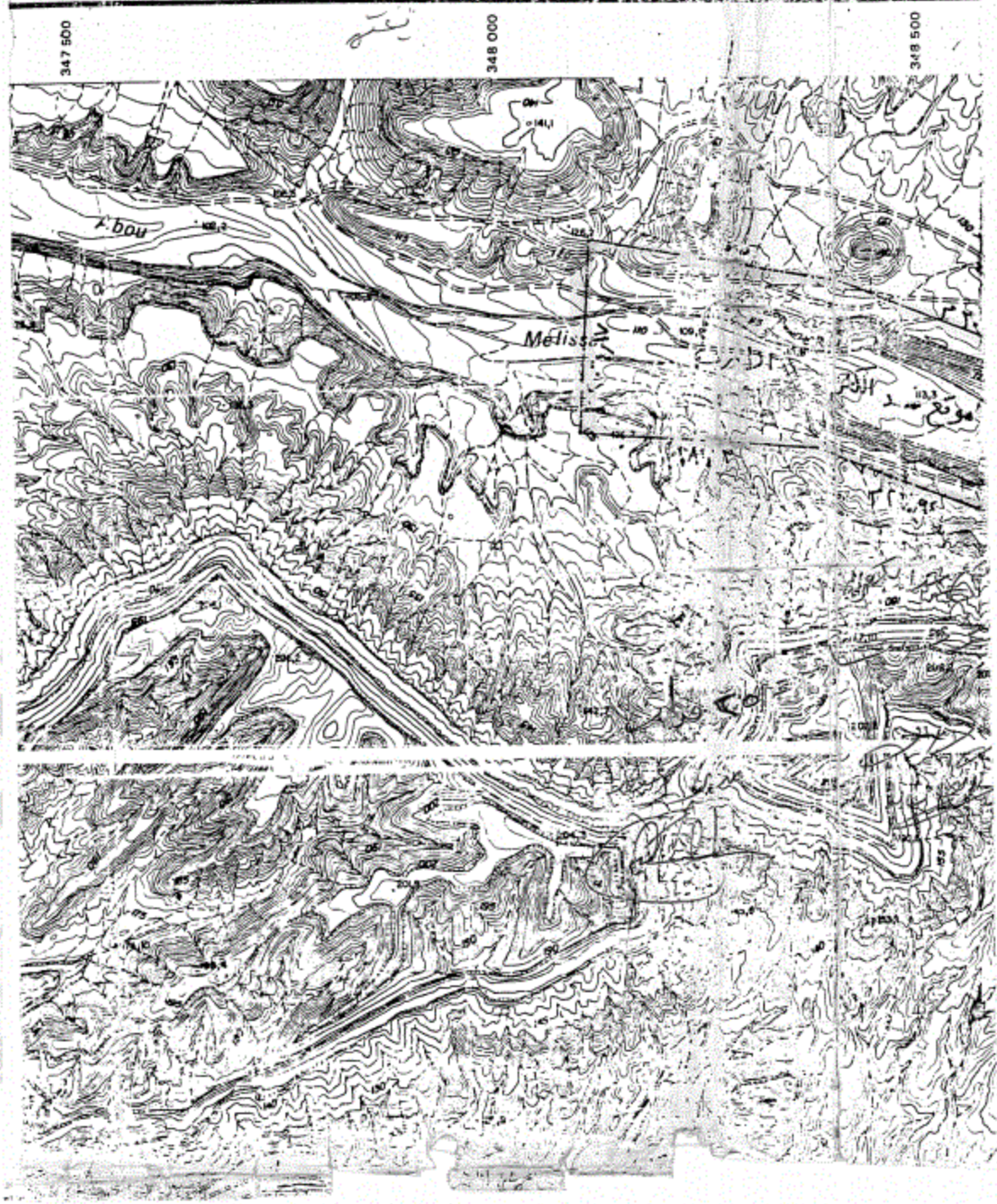


N 25



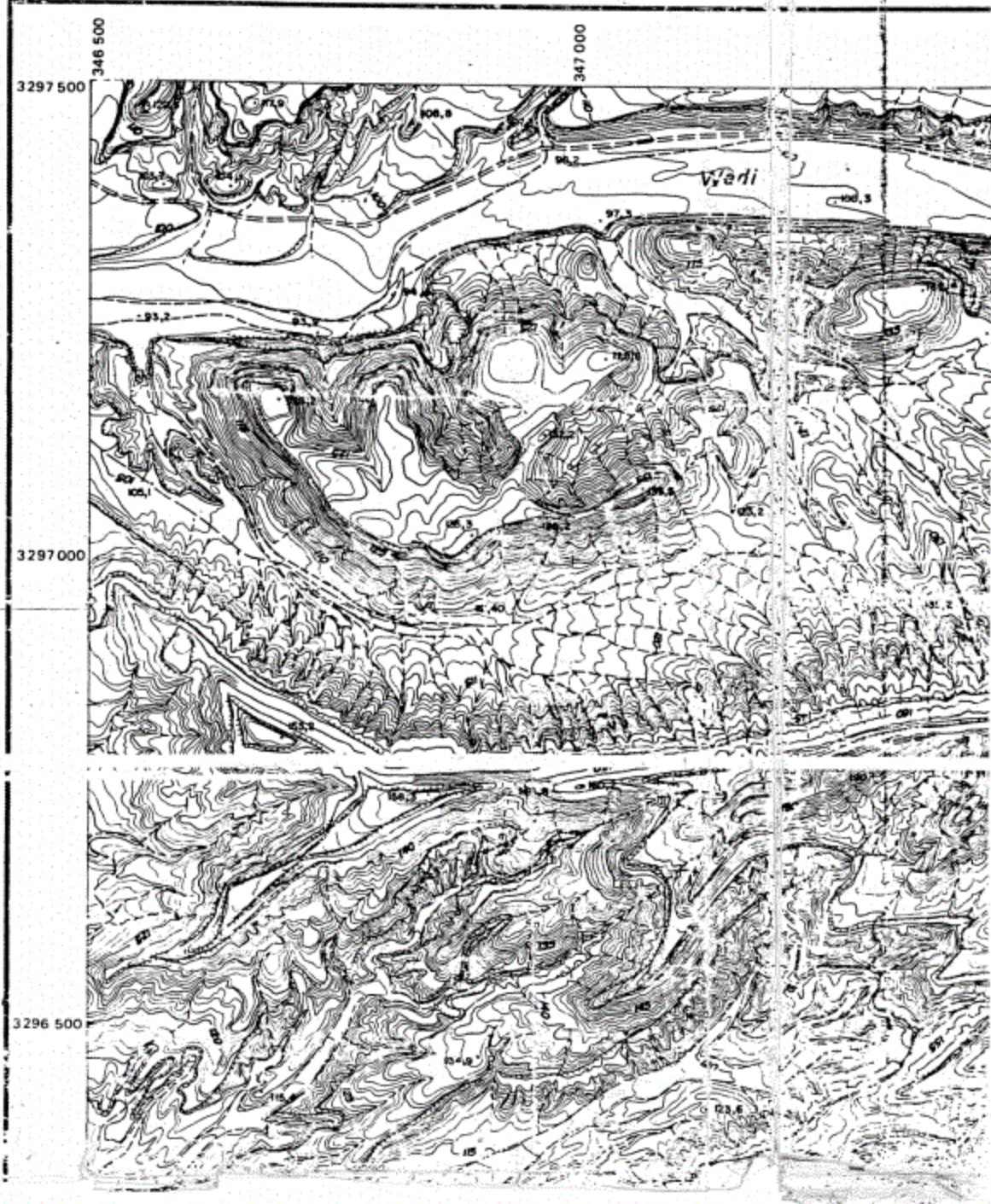
١٩
١٨

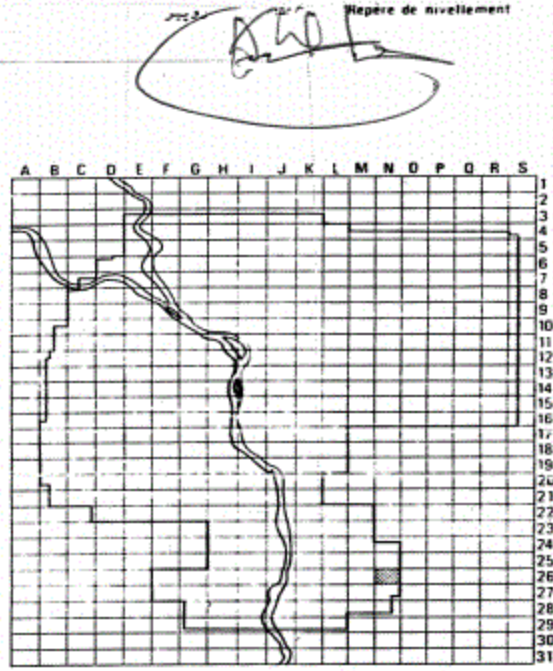
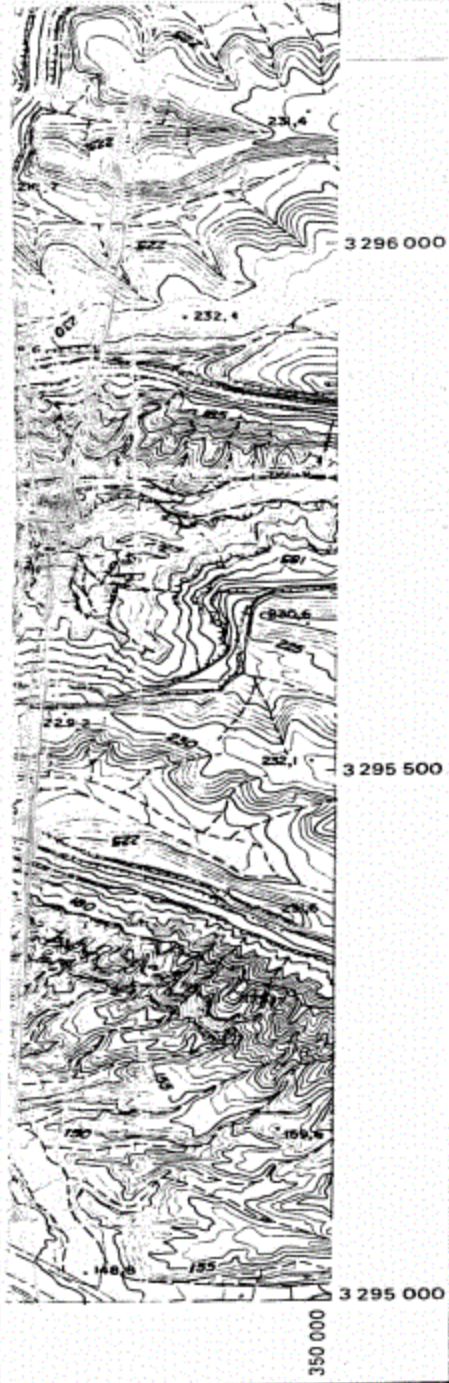
LE CAIRE القاهرة



RÉPUBLIQUE ARABE D'EGYPTE
Ministère de l'Habitat et de la Reconstruction

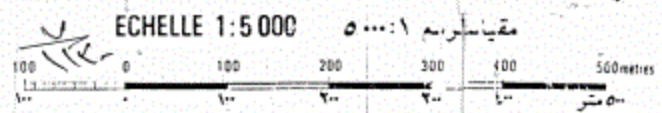
BLOC U.T.M. 36-49. 65
COUPURE 36-5- 99. 13

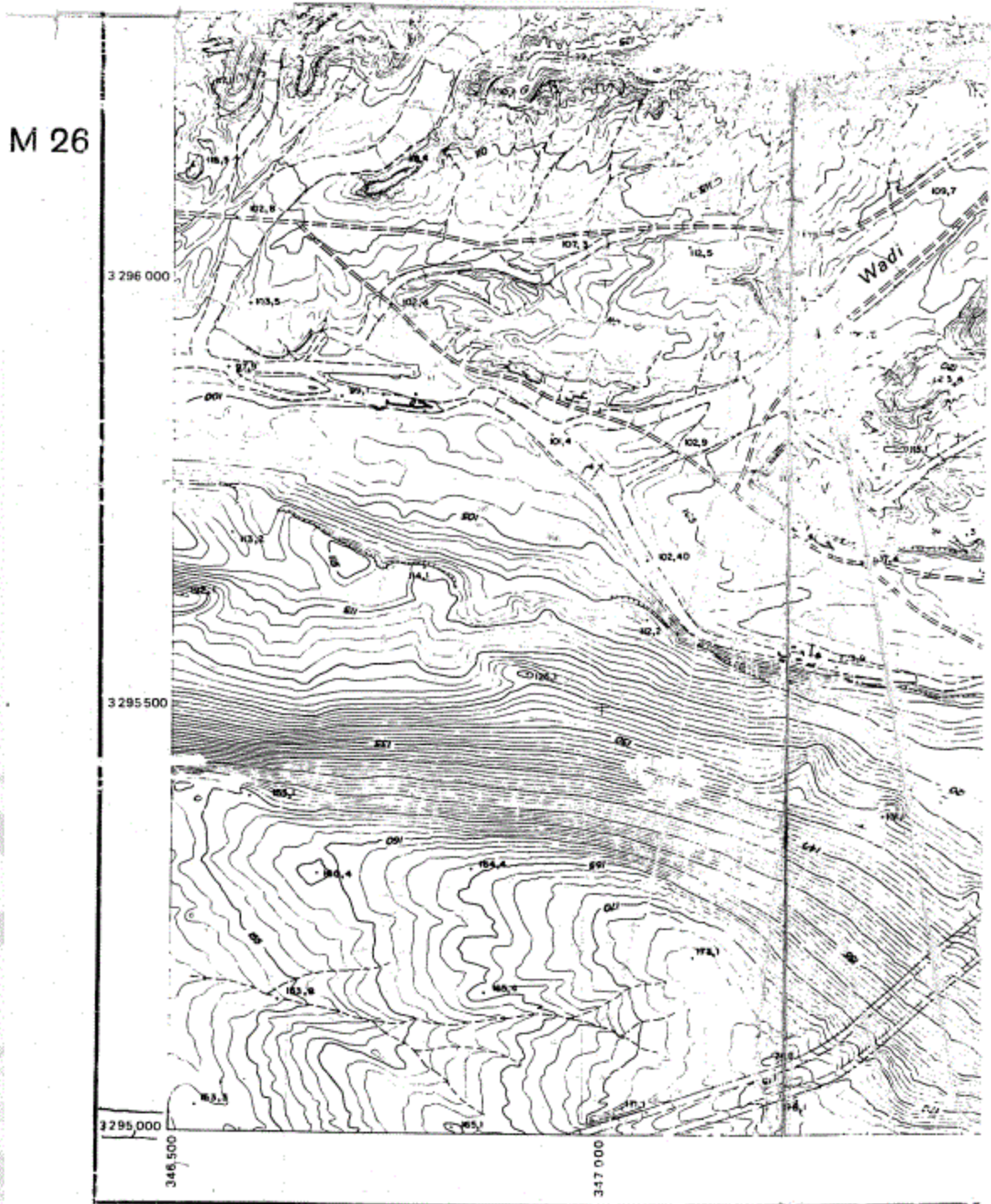




تمجسم السباني الدولي جيمرد ١٩٠٩
 لاسقاط UTM منطقة رقم ٢٦
 شبكة كيلومترية كل نصف كيلومتر
 الفاصل الكنتوري ١ متر
 عملت بمعرفة S.F.S-IGN فرنسا ١٩٧٨
 الصور الجوية بمقياس ١:٥٠٠٠٠٠٠ أبريل ١٩٧٧
 الروابط الأرضية منبته على الشبكة
 جيوديسية المصرية

١١٢





Échelle internationale Hauser 1959
 Projection U.T.M. Fuscar 35
 Quadrillage semi-kilométrique
 Équidistante des courbes 5mètres
 Dessin par CONSORTIUM SIS/IGN-FRANCE en 1978
 Photographies aériennes 1:5000 de Août 1977
 Stéréopairage appuyé sur le canevas géodésique
 du SURVEY OF EGYPT

1/2