

وزارة الكهرباء والطاقة

قرار وزارى رقم ٥٧٥ لسنة ١٩٩٩

صادر بتاريخ ١٠/٢١/١٩٩٩

وزير الكهرباء والطاقة

بعد الاطلاع على القانون رقم ٦٣ لسنة ١٩٧٤ بشأن منشآت قطاع الكهرباء وتعدلاته ؛
وعلى القانون رقم ١٢ لسنة ١٩٧٦ بإنشاء هيئة كهرباء مصر وماتلاه من تعديلات ؛
وعلى مذكرة رئيس مجلس إدارة هيئة كهرباء مصر المؤرخة ١٧/١٠/١٩٩٩ ؛

قرار

١- يتم تنفيذ وإقامة وشد أسلاك عدد ٦٠ برجاً على مسافات تتراوح بين ٢٠٠ - ٥٠٠ متر بالمنطقة المواجهة لمحطة توليد سيدى كبرى على الأرض التى قمر بها هذه الخطوط والممتدة فى اتجاهى السلوم والقاهرة ٥٠٠ بطول ١٠ كم ، وذلك طبقاً للمذكرة الإيضاحية والرسومات المساحية والهندسية التى تبين مسار هذه الأبراج وبيان بأسماء الملاك الظاهرين للأرض الواقع عليها الأبراج المشار إليها ويكون تنفيذ وإقامة هذه الأبراج على النحو التالى :

- ١ - حفر عدد (٤) قواعد لكل برج على حسب طرازه وأبعاده ٣ x ٣ أمتار وعمق يتراوح بين ٢,٥ ، ٤ أمتار والمسافة بين كل قاعدة والأخرى تتراوح بين ١٠ ، ٢٥ متراً .
- ٢ - يتم تركيب حديد الأبراج بارتفاع يتراوح بين ٢٨ ، ٤٥ متراً من سطح الأرض .
- ٣ - يتم شد الموصلات وسلك الأرضى للأبراج السابقة .

٢- على هيئة كهرباء مصر استكمال الإجراءات المقررة وفقاً لأحكام القانون رقم ٦٣ لسنة ١٩٧٤ المشار إليه وتعدلاته .

٣- ينشر هذا القرار فى الوقائع المصرية ، وعلى جميع المختصين تنفيذه .

وزير الكهرباء والطاقة

دكتور مهندس / على فهمى الصعيدى

هيئة كهرباء مصر**مذكرة إيضاحية****لمشروع قرار وزير الكهرباء والطاقة**

رقم ٥٧٥ لسنة ١٩٩٩

بشأن تنفيذ وإقامة جزء من خطوط ٥٠٠ ك. ف بعدد ٦٠ برجاً

من محطة توليد كهرباء سيدى كبرى فى اتجاهى السلوم ، القاهرة ٥٠٠

رجاء التفضل بالإحاطة أنه نظراً لحاجة الهيئة لإقامة أبراج من خطوط ٥٠٠ ك. ف

بعدد حوالى ٦٠ برج من محطة توليد سيدى كبرى بطول ١٠ كم فى اتجاهى السلوم

والقاهرة ٥٠٠ ، منعا للزحف العمرانى فى المنطقة المواجهة لمحطة سيدى كبرى ولنقل الطاقة

مستقبلاً من محطة التوليد إلى الشبكة الموحدة على جهد ٥٠٠ ك. ف .

لذلك فقد تم الاتفاق على قيام الهيئة بتنفيذ مايلى :

١ - جزء من خط سيدى كبرى / القاهرة بعدد ٣٠ برجاً بطول ٥ كم .

٢ - جزء من خط سيدى كبرى / السلوم بعدد ٣٠ برجاً بطول ٥ كم .

إلا إنه عند بدء تنفيذ الأعمال المساحية اعترض بعض ملاك الأراضى الزراعية

على تنفيذ هذه الخطوط داخل أراضيهام الأمر الذى يؤدى إلى تأخير تنفيذ هذه الأبراج .

ولما كانت الخطوط المشار إليها تعد من منشآت قطاع الكهرباء طبقاً لأحكام القانون

رقم ٦٣ لسنة ١٩٧٤ بشأن منشآت قطاع الكهرباء ، والمعدل بالقانون رقم ٢٠٤ لسنة ١٩٩١

ومن حيث ان المادة (٢) من القانون رقم ٦٣ لسنة ١٩٧٤ المشار إليه تنص على أن :

« يلتزم مالك العقار أو واضع اليد عليه بأن يتحمل فوقه إذا كان مبنياً وفوقه أو تحته

إذا كان أرض بور أسلاك الخطوط الهوائية أو الكابلات الأرضية المعدة للإتارة العامة أو لنقل

وتوزيع القوى الكهربائية ، كما يلتزم بأن يقبل تنفيذ جميع الأعمال اللازمة لوضع أو صيانة

هذه الأسلاك أو الكابلات

كما تنص المادة (٤) منه على أن :

« إذا لم يقبل مالك العقار أو صاحب الحق فيه كتابة مرور أسلاك الخطوط الهوائية أو الكابلات الأرضية فلا يجوز وضعها إلا بمقتضى قرار يصدر من وزير الكهرباء ويتضمن هذا القرار وصف الأعمال التي يراد إجراؤها وبيانا تفصيليا عن كل أرض أو بناء يراد تنفيذ الأعمال فيه ويرفق به » :

١ - كشف بأسماء الملاك وأصحاب الحقوق في العقار وألقابهم ومحال إقامتهم من واقع عمليات الحصر التي تجريها منطقة أو مديرية الكهرباء المختصة بعد مراجعتها على دفاتر المكلفات والمراجع الأخرى .

٢ - الرسومات الهندسية للأعمال .

كما تنص المادة (٥) منه على أن :

ينشر القرار المشار إليه في المادة السابقة وملحقاته في الوقائع المصرية . كما يودع القرار مكتب الشهر العقاري المختص
ويترتب على نشر القرار في الوقائع المصرية وإيداعه مكتب الشهر العقاري الآثار التي تترتب على شهر العقد المنشئ، لحق عيني .

لذلك يتشرف رئيس مجلس إدارة هيئة كهرباء مصر بعرض مشروع القرار الوزاري المرفق لتنفيذ وإقامة وشد أسلاك الأبراج الخاصة بجزء من خطوط ٥٠ ك. ف في المنطقة المواجهة لمحطة سيدى كبرى بطول ١٠ كم ، وهي :

جزء من خط سيدى كبرى / القاهرة بعدد ٣٠ برج بطول ٥ كم .

جزء من خط سيدى كبرى / السلوم بعدد ٣٠ برج بطول ٥ كم .

طبقا للمسار الموضح بالخريطة المساحية وأسماء الملاك الظاهرين والرسومات الهندسية المرفقة .

رجاء التفضل - في حالة الموافقة توقيعه ..

رئيس مجلس الإدارة

دكتور مهندس / مصطفى على نسويدان



مخطط سيدنا كبرياء / لواءة جده

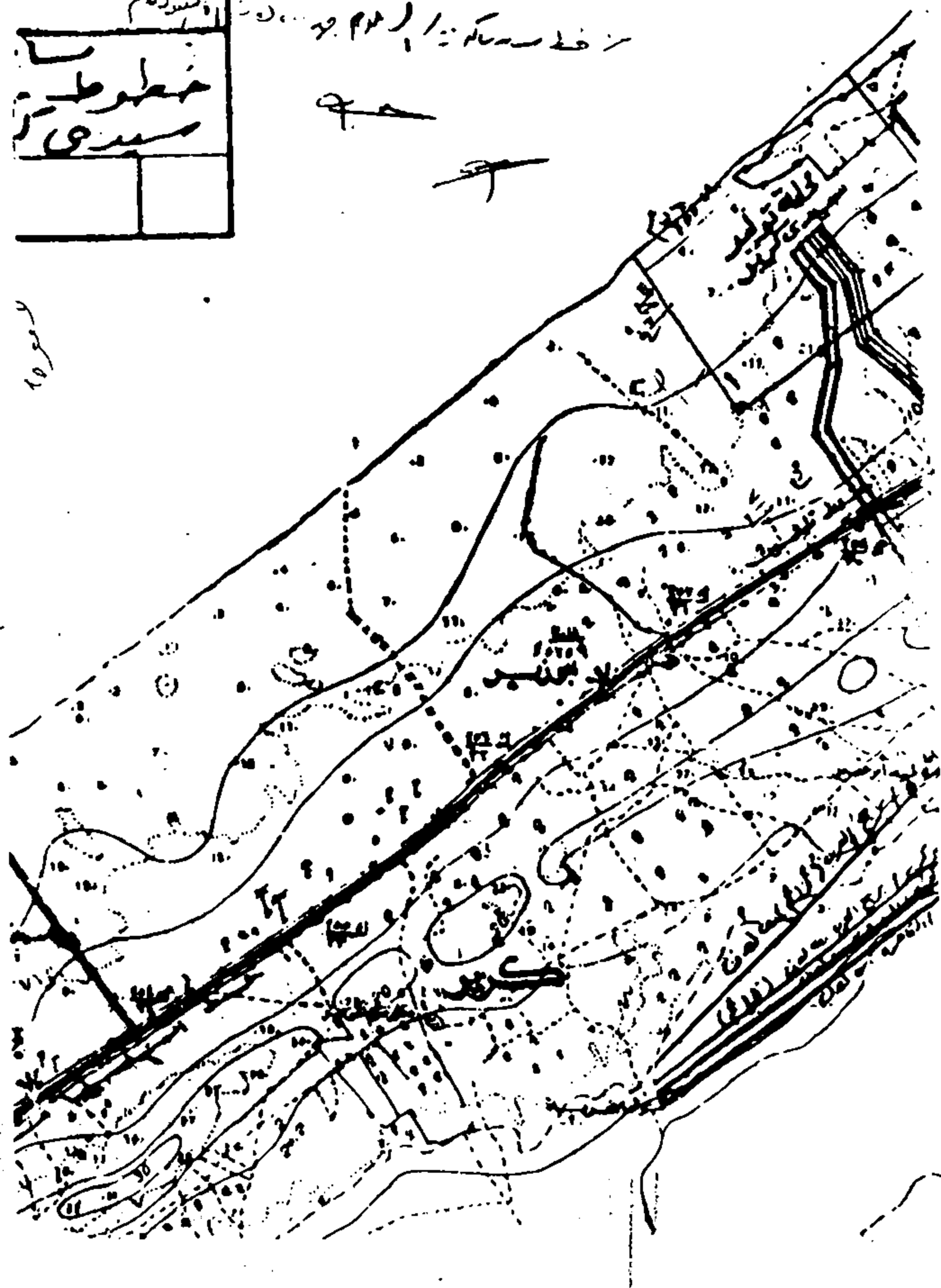
مخطط سيدنا كبرياء / لواءة جده

سا	
مخطط سيدنا كبرياء	
مخطط سيدنا كبرياء	

ح

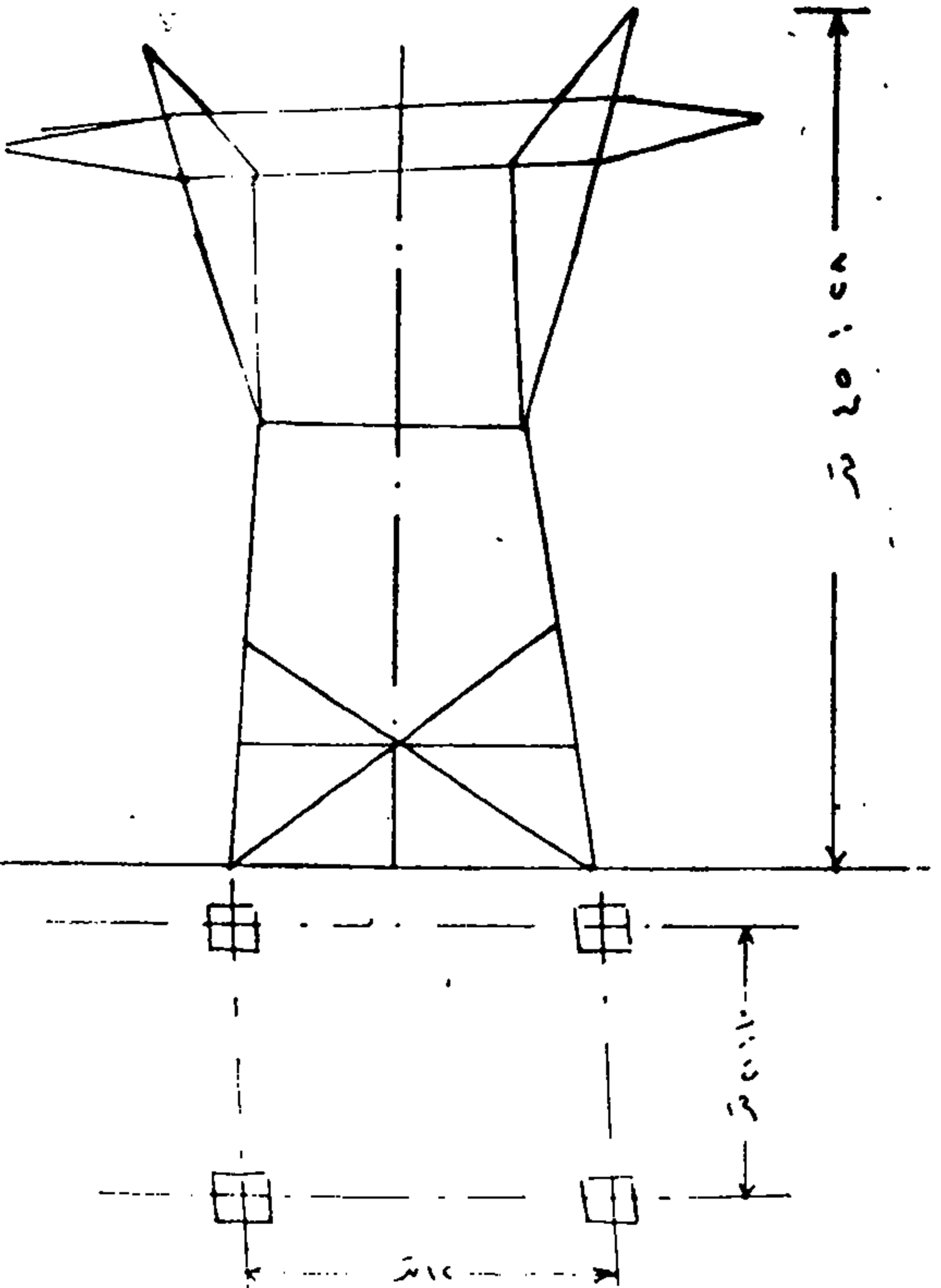
ح

لا موزون



الأعمال المطلوب تنفيذها :

- ١ - يتم إنشاء أبراج حاملة للأسلاك على مسافات تتراوح بين ٢٠٠ - ٥٠٠ متر وبإجمالي حوالى ١٠٠ برج .
- ٢ - يتم حفر عدد ٤ قواعد لكل برج على حسب طرازه وأبعاده 3×3 أمتار وأعماق تتراوح بين ٢,٥ ، ٤ أمتار والمسافة بين كل قاعدة وأخرى تتراوح بين ١٠ ، ٢٥ مترا .
- ٣ - يتم تركيب حديد الأبراج بارتفاع يتراوح بين ٢٨ ، ٤٥ مترا من سطح الأرض .
- ٤ - يتم شد الموصلات وسلك الأرضى للأبراج السابقة .



أسماء بعض الملوك الظاهرين :

- ١ - طلال أبو فراج نصير .
 - ٢ - مصدق أبو فراج نصير .
 - ٣ - على عيسى سليمان .
 - ٤ - برهان الدين أبو فراج نصير .
 - ٥ - ضيف الله عوض حمد .
 - ٦ - فتحى محمد الحلفاوى .
- وآخرين لم يستدل على أسمائهم .