

وزارة الإسكان والمرافق والمجتمعات العمرانية

قرار وزارى رقم ٣٠٩ لسنة ٢٠٠١

وزير الإسكان والمرافق والمجتمعات العمرانية

بعد الاطلاع على القانون رقم ١٠٦ لسنة ١٩٧٦ فى شأن توجيه وتنظيم أعمال البناء وتعديلاته ؛

وعلى القانون رقم ٥٩ لسنة ١٩٧٩ فى شأن إنشاء المجتمعات العمرانية الجديدة ؛

وعلى القانون رقم ٣ لسنة ١٩٨٢ بإصدار قانون التخطيط العمرانى ؛

وعلى قرار رئيس مجلس الوزراء رقم ٥٤٠ لسنة ١٩٨٠ باعتبار الساحل الشمالى الغربى مجتمعاً عمرانياً جديداً ؛

وعلى القرار الوزارى رقم ١٩ لسنة ١٩٨٠ بتسكين الجمعيات التعاونية وغيرها من الجهات ؛

وعلى القرار الوزارى رقم ٤١ لسنة ١٩٩٩ باعتماد التخطيط والتقسيم للقرية السياحية الخاصة بالجمعية التعاونية للبناء والإسكان للعاملين بالبنك الأهلى المصرى ؛

وعلى قرار اللجنة الدائمة لمشروعات الساحل الشمالى الغربى المشكلة بالقرار الوزارى رقم ٤٣٤ لسنة ١٩٨٧ والمعدل تشكيلها بالقرار الوزارى رقم ٢٢٧ لسنة ١٩٩٥ بالجلسة رقم ٣٥٧ بتاريخ ٢٠٠١/٨/١٩ بالموافقة على تعديل مشروع القرية السياحية الخاصة بالجمعية التعاونية للبناء والإسكان للعاملين بالبنك الأهلى المصرى ؛

ق ر ر :

(مادة أولى)

يعتمد تعديل تخطيط وتقسيم القرية السياحية الخاصة بالجمعية التعاونية للبناء والإسكان للعاملين بالبنك الأهلى المصرى بمنطقة الساحل الشمالى الغربى فى المسافة بين علامة الكيلومتر ٩٠,٥٤٠ وعلامة الكيلومتر ٩١,٠٠٠ طريق إسكندرية / مطروح الساحلى بمساحة إجمالية ٣٤٧٣٢٥,٥٩م^٢ ووفقاً للرسم وقائمة الاشتراطات المرافقين لهذا القرار .

(مادة ثانية)

ينشر هذا القرار بالوقائع المصرية ، ويعمل به من تاريخ نشره ، ويلغى القرار رقم ٤١ لسنة ١٩٩٩ المشار إليه .

وزير الإسكان والمرافق

والمجتمعات العمرانية

أ. د. مهندس / محمد إبراهيم سليمان

قائمة الاشتراطات المرافقة للقرار الوزاري رقم ٣٠٩ لسنة ٢٠٠١

يعتمد تعديل تخطيط وتقسيم القرية السياحية

الخاصة بالجمعية التعاونية للبناء والإسكان

للعاملين بالبنك الأهلي المصري بمنطقة الساحل الشمالى الغربى

فى المسافة بين علامة الكيلومتر ٩٠,٥٤٠ وعلامة الكيلومتر ٩١,٠٠

طريق إسكندرية / مطروح الساحلى بمساحة إجمالية ٥٩ و٢٥٣٢٥٧٣٤م^٢

(أ) تتكون القرية من :

- | عدد | |
|-----|--|
| ٧٨ | فيلا نموذج (أ) دورين (أرضى + أول) ، بارتفاع ٧,٤٠ م ، ويضم المبنى وحدة سكنية واحدة ، ومسطح الدور الأرضى نحو ٨٦,٠٥ م ^٢ مغلق ، بالإضافة إلى نحو ٦١,٨٠٥ م ^٢ تراسات ، ومسطح الدور الأول نحو ١٠١,٠٥ م ^٢ مغلق ، بالإضافة إلى نحو ٢,٦٢ م ^٢ تراسات . |
| ٩٦ | فيلا نموذج (ب) دورين (أرضى + أول) ، بارتفاع ٧,٩٥ م ، ويضم المبنى وحدة سكنية واحدة ، ومسطح الدور الأرضى نحو ١٠٢,٣٦ م ^٢ مغلق ، بالإضافة إلى نحو ١٩,٧١٥ م ^٢ تراسات ، ومسطح الدور الأول نحو ١١٣,٧٦ م ^٢ مغلق ، بالإضافة إلى نحو ٨,٠٠ م ^٢ تراسات . |
| ٩٢ | فيلا نموذج (ج) دورين (أرضى + أول) ، بارتفاع ٧,٧٥ م ، ويضم المبنى وحدة سكنية واحدة ، ومسطح الدور الأرضى نحو ٧٠,٤٤ م ^٢ مغلق ، بالإضافة إلى نحو ٢٩,٤٤ م ^٢ تراسات ، ومسطح الدور الأول نحو ٩٧,٩٣ م ^٢ مغلق ، بالإضافة إلى نحو ١١,١٩ م ^٢ تراسات . |
| ٧٣ | فيلا نموذج (د) دورين (أرضى + أول) ، بارتفاع ٧,٧٥ م ، ويضم المبنى وحدة سكنية واحدة ، ومسطح الدور الأرضى نحو ٦٠,٧٨ م ^٢ مغلق ، بالإضافة إلى نحو ٢٧,١٥ م ^٢ تراسات ، ومسطح الدور الأول نحو ٨٥,٥٨ م ^٢ مغلق ، بالإضافة إلى نحو ٦,٤٣ م ^٢ تراسات . |

عدد

- ١ مبنى نموذج العمارة (١) أربعة أدوار (أرضى + ثلاثة أدوار متكررة) ،
وتضم العمارة ١٢ وحدة سكنية ، بارتفاع ١٢,٠٠ م ، ومسطح الدور الأرضى
نحو ٣١٢,٧٥ م^٢ مغلق ، بالإضافة إلى نحو ٦٣,٨٦ م^٢ تراسات ، ومسطح
الدور المتكرر نحو ٣٢٦,٢٢ م^٢ مغلق ، بالإضافة إلى نحو ٣٤,٢٤ م^٢ تراسات .
- ١ مبنى نموذج العمارة (٢) أربعة أدوار (أرضى + ثلاثة أدوار متكررة) ،
وتضم العمارة ١٢ وحدة سكنية ، بارتفاع ١٢,٠٠ م ، ومسطح الدور الأرضى
نحو ٣٠٣,٢٥ م^٢ مغلق ، بالإضافة إلى نحو ٦٥,٧٧ م^٢ تراسات ، ومسطح
الدور المتكرر نحو ٣١٦,٠٣ م^٢ مغلق ، بالإضافة إلى نحو ٣٦,٠٤ م^٢ تراسات .
- ١١ مبنى نموذج العمارة (٣) أربعة أدوار (أرضى + ثلاثة أدوار متكررة) ،
وتضم العمارة ١٢ وحدة سكنية ، بارتفاع ١٢,٠٠ م ، ومسطح الدور الأرضى
نحو ٣١٣,٧١ م^٢ مغلق ، بالإضافة إلى نحو ٦٥,٧٧ م^٢ تراسات ، ومسطح
الدور المتكرر نحو ٣٢٦,٢٢ م^٢ مغلق ، بالإضافة إلى نحو ٣١,٥٦٥ م^٢ تراسات .
- ٢٤ مبنى نموذج العمارة (٤) أربعة أدوار (أرضى + ثلاثة أدوار متكررة) ،
وتضم العمارة ١٢ وحدة سكنية ، بارتفاع ١٢,٠٠ م ، ومسطح الدور الأرضى
نحو ٣١١,٠٥ م^٢ مغلق ، بالإضافة إلى نحو ٦٧,٦٩ م^٢ تراسات ، ومسطح
الدور المتكرر نحو ٣٢٤,٠٢ م^٢ مغلق ، بالإضافة إلى نحو ٣٠,٩٥ م^٢ تراسات .
- ٢ مبنى نموذج العمارة (٥) أربعة أدوار (أرضى + ثلاثة أدوار متكررة) ،
وتضم العمارة ١٢ وحدة سكنية ، بارتفاع ١٢,٠٠ م ، ومسطح الدور الأرضى
نحو ٣١٢,٧٣ م^٢ مغلق ، بالإضافة إلى نحو ٦٦,٦٤ م^٢ تراسات ، ومسطح
الدور المتكرر نحو ٣٢٤,٠٢ م^٢ مغلق ، بالإضافة إلى نحو ٢٨,٠٧ م^٢ تراسات .
- ١ مبنى نموذج العمارة (٦) أربعة أدوار (أرضى + ثلاثة أدوار متكررة) ،
وتضم العمارة ١١ وحدة سكنية بالإضافة إلى وحدة إدارية ، بارتفاع ١٢,٠٠ م ،
ومسطح الدور الأرضى نحو ٣١٦,٥٧ م^٢ مغلق ، بالإضافة إلى نحو ٧١,٢٦ م^٢
تراسات ، ومسطح الدور المتكرر نحو ٣٢٤,٠٢ م^٢ مغلق ، بالإضافة إلى نحو
٣٠,٩٥ م^٢ تراسات .

عدد

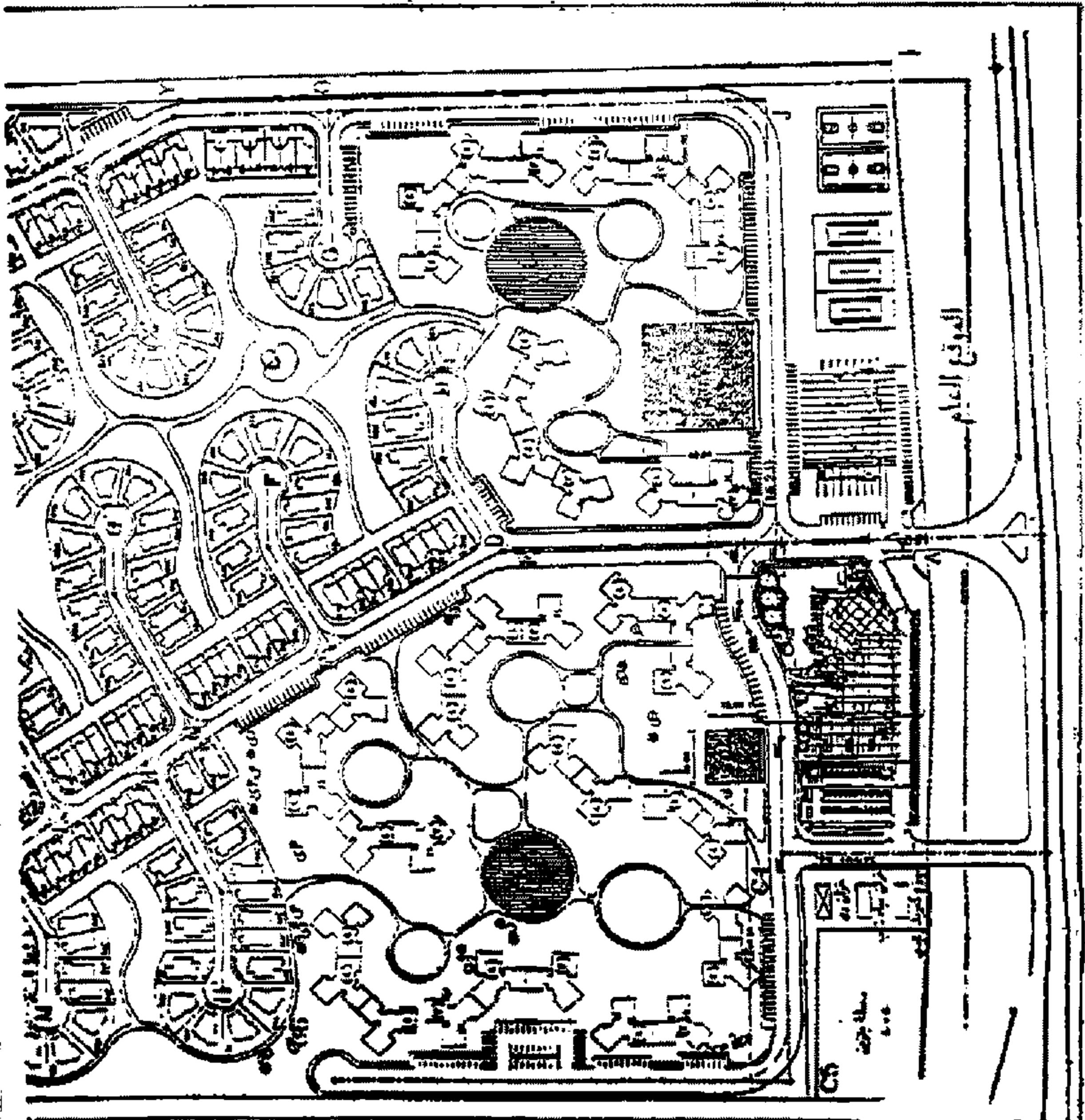
- ١ مبنى المسجد والسوق التجارى ، دور أرضى فقط ، بارتفاع ٥,٧٥ م للسوق التجارى و ٩,٠٠ م للمسجد ، ومسطح الدور الأرضى نحو ٨٢٥,٠٠ م معلق ، بالإضافة إلى نحو ٩١٩,٠٠ م مسطح مكشوف .
- ١ مبنى المطعم والمبنى الإدارى ثلاثة أدوار (أرضى + اول + ثان) ، بارتفاع ٩,٠٠ م ، ومسطح الدور الأرضى نحو ٩٣١,٥٨ م معلق ، بالإضافة إلى نحو ١٩٩,٥٦ م مسطح مكشوف ، ومسطح الدور الأول ٨٠٣,٧٤ م معلق ، بالإضافة إلى نحو ٢٣٤,٥٧٦ م مسطح مكشوف ، ومسطح الدور الثانى نحو ٢١١,٠٨ م .
- ١ مبنى البوابة ، دور أرضى فقط ، بارتفاع ٩,٠٠ م ، ومسطح الدور الأرضى نحو ٨,٩٦ م معلق ، بالإضافة إلى نحو ٢٢٢,٧٨ م مسطح مكشوف .
- ٥ حمام السباحة ، بمسطح نحو ٦٢٥,٠٠ م مسطح مكشوف .
- السور .
- خزان مياه للشرب .
- محطة المعالجة .
- غرفة الكهرباء .
- خزان رى .
- محطة بنزين .
- محطة الرفع .

(ب) يشترط ألا تتجاوز المساحة المبنية (٢٠٪) من المساحة المخصصة للمشروع .

(ج) تتولى الجمعية على نفقتها الخاصة إنشاء شبكة المجارى ومحطة التنقية للقريبة ومحطة رفع مياه المجارى وكذا شبكة المياه والكهرباء والتليفونات بعد اعتماد تلك الشبكات من الجهات المعنية وتحت إشراف استشارى الجمعية وعلى مسئوليتها الخاصة .

(د) تتولى الجمعية على نفقتها الخاصة إنشاء الشوارع الداخلية وضبط أفاريزها ورصفها على مسئوليتها وطبقاً للتخطيط المعتمد .

التحريك التفاضلي
والواقعة بين عمارتي الكه
مبنى المساء



لسناء و الامسكان للعاطلين بالبنك لاجل لثوى
 ١٤٠٠ هـ - رقم - ٩١ بحري لثوى ايكسترنسيه

