

وزارة الإسكان والمرافق والمجمعات العمرانية

قرار وزارى رقم ١٧٧ لسنة ٢٠٠١

وزير الإسكان والمرافق والمجمعات العمرانية

بعد الاطلاع على القانون رقم ١٠٦ لسنة ١٩٧٦ فى شأن توجيه وتنظيم أعمال البناء وتعديلاته ؛

وعلى القانون رقم ٥٩ لسنة ١٩٧٩ فى شأن إنشاء المجمعات العمرانية الجديدة ؛

وعلى القانون رقم ٣ لسنة ١٩٨٢ بإصدار قانون التخطيط العمرانى ؛

وعلى قرار رئيس مجلس الوزراء رقم ٥٤٠ لسنة ١٩٨٠ باعتبار الساحل الشمالى الغربى مجتمعاً عمرانياً جديداً ؛

وعلى القرار الوزارى رقم ٢٤٧ لسنة ١٩٩٦ باعتماد التخطيط والتقسيم لمشروع

القرية السياحية الخاصة بشركة قرية برج العرب السياحية «باتكو» ؛

وعلى قرار اللجنة الدائمة لمشروعات الساحل الشمالى الغربى المشكلة بالقرار الوزارى

رقم ٤٣٤ لسنة ١٩٨٧ والمعدل تشكيلها بالقرار الوزارى رقم ٢٢٧ لسنة ١٩٩٥

بالجلسة رقم ٣٥١ بتاريخ ٢٠/٥/٢٠٠١ بالموافقة على تعديل مشروع القرية السياحية

الخاصة بشركة قرية برج العرب السياحية «باتكو» ؛

قـرـر :

(المادة الاولى)

يعتمد تعديل تخطيط وتقسيم للقرية السياحية الخاصة بشركة قرية برج العرب

السياحية «باتكو» بمنطقة الساحل الشمالى الغربى فى المسافة بين علامة الكيلومتر ٤٧,٠٠

وعلامة الكيلومتر ٤٧,٦٠ طريق إسكندرية / مطروح الساحلى بمساحة إجمالية ١٢,٢٨١٢,٢٤٠ م^٢ ،

وفقاً للرسم وقائمة الاشتراطات المرافقين لهذا القرار .

(المادة الثانية)

ينشر هذا القرار بالوقائع المصرية ، ويعمل به من تاريخ نشره ، ويلغى القرار

رقم ٢٤٧ لسنة ١٩٩٦ المشار إليه .

صدر فى ٢٠٠١/٧/٧

وزير الإسكان والمرافق

والمجمعات العمرانية

أ. د. مهندس / محمد إبراهيم سليمان

قائمة الاشتراطات المرافقة للقرار الوزاري رقم ١٧٧ لسنة ٢٠٠١

باعتتماد تعديل تخطيط وتقسيم للقرية السياحية الخاصة

بشركة قرية برج العرب السياحية «باتكو» بمنطقة الساحل الشمالى الغربى

فى المسافة بين علامة الكيلومتر ٤٧,٠٠ وعلامة الكيلومتر ٤٧,٦٠

طريق إسكندرية / مطروح الساحلى بمساحة إجمالية ١٢,١٢ و٢٨١٢,٢٤ م^٢.

(أ) مكونات المشروع :

عدد

- ٢٠ فيلا كنارى دورين (أرضى + أول) بارتفاع ٨,٢٥ م ، تضم وحدة سكنية واحدة ،
ومسطح الدور الأرضى نحو ١٧٨,٥٥ م^٢ مغلّق ، بالإضافة إلى نحو
٢٢٤١,٩٢ م^٢ مسطح مكشوف ، ومسطح الدور الأول نحو ١٧٨,٥٥ م^٢ مغلّق ،
بالإضافة إلى نحو ٤٢,٣٧٥ م^٢ مسطح مكشوف .
- ٦ فيلا فلورنسا دورين (أرضى + أول) بارتفاع ٨,٢٠ م ، تضم وحدة سكنية واحدة ،
ومسطح الدور الأرضى نحو ٢٦٢,٩٠ م^٢ مغلّق ، بالإضافة إلى نحو ٣٠,٠٠ م^٢
مسطح مكشوف ، ومسطح الدور الأول نحو ٢٤٦,٩٠ م^٢ مغلّق ، بالإضافة إلى نحو
٤٨,٠٠ م^٢ مسطح مكشوف .
- ٥ فيلا فلورنسا (١) دورين (أرضى + أول) بارتفاع ٨,٢٠ م ، تضم وحدة سكنية
واحدة ، ومسطح الدور الأرضى نحو ١٤٥,٣٥ م^٢ مغلّق ، بالإضافة إلى نحو
٢٤٣,٣٠ م^٢ مسطح مكشوف ، ومسطح الدور الأول نحو ١٣٠,٣٥ م^٢ مغلّق ،
بالإضافة إلى نحو ١٠,٥٣٠ م^٢ مسطح مكشوف .
- ٤٥ فيلا مايوركا دورين (أرضى + أول) بارتفاع ٧,٥٠ م ، تضم وحدة سكنية واحدة ،
ومسطح الدور الأرضى نحو ١١٤,٧٥ م^٢ مغلّق ، بالإضافة إلى نحو ٨٥,٥٠ م^٢
مسطح مكشوف ، ومسطح الدور الأول نحو ١١٤,٧٥ م^٢ مغلّق ، بالإضافة
إلى نحو ١٧,٧٨ م^٢ مسطح مكشوف .

- عدد
- ٧ فيلا مايوركا (١) دورين (أرضى + أول) بارتفاع ٧,٥٠ م ، تضم وحدة سكنية واحدة ، ومسطح الدور الأرضى نحو ٢١٢٢,٢٥ م^٢ مغلق ، بالإضافة إلى نحو ٢٧٨,٠٠ م^٢ مسطح مكشوف ، ومسطح الدور الأول نحو ٢١٢٢,٢٥ م^٢ مغلق ، بالإضافة إلى نحو ٢١٠,٢٨ م^٢ مسطح مكشوف .
- ٤٥ فيلا مرابيا دورين (أرضى + أول) بارتفاع ٧,٥٢ م ، تضم وحدة سكنية واحدة ، ومسطح الدور الأرضى نحو ٢١٢٦,٤٧٥ م^٢ مغلق ، بالإضافة إلى نحو ٢٢٢,٣٧٥ م^٢ مسطح مكشوف ، ومسطح الدور الأول نحو ٢١٢٦,٤٧٥ م^٢ مغلق ، بالإضافة إلى نحو ٢٢٢,٣٧٥ م^٢ مسطح مكشوف .
- ٩ فيلا مرابيا (١) دورين (أرضى + أول) بارتفاع ٧,٥٢ م ، تضم وحدة سكنية واحدة ، ومسطح الدور الأرضى نحو ٢١٣٣,٤٧٥ م^٢ مغلق ، بالإضافة إلى نحو ٢٢٢,٣٧٥ م^٢ مسطح مكشوف ، ومسطح الدور الأول نحو ٢١٣٣,٤٧٥ م^٢ مغلق ، بالإضافة إلى نحو ٢١٥,٣٧٥ م^٢ مسطح مكشوف .
- ٢٣ فيلا جرانادا دورين (أرضى + أول) بارتفاع ٧,٥٢ م ، تضم وحدة سكنية واحدة ، ومسطح الدور الأرضى نحو ٢١١١,٥٨ م^٢ مغلق ، بالإضافة إلى نحو ٢٢١,٤٠ م^٢ مسطح مكشوف ، ومسطح الدور الأول نحو ٢١١١,٥٨ م^٢ مغلق ، بالإضافة إلى نحو ٢٢١,٤٠ م^٢ مسطح مكشوف .
- ٨ فيلا جرانادا (١) دورين (أرضى + أول) بارتفاع ٧,٥٢ م ، تضم وحدة سكنية واحدة ، ومسطح الدور الأرضى نحو ٢١١١,٥٨ م^٢ مغلق ، بالإضافة إلى نحو ٢٢٥,٠٠ م^٢ مسطح مكشوف ، ومسطح الدور الأول نحو ٢١١١,٥٨ م^٢ مغلق ، بالإضافة إلى نحو ٢١٤,٥٠ م^٢ مسطح مكشوف .
- ١ فيلا ملجا دورين (أرضى + أول) بارتفاع ٧,٠٠ م ، تضم وحدتين سكنيتين ، ومسطح الدور الأرضى نحو ٢٨٢,٧٤ م^٢ مغلق ، بالإضافة إلى نحو ٢١٩,٥٠ م^٢ مسطح مكشوف ، ومسطح الدور الأول نحو ٢٨٩,٩٣ م^٢ مغلق ، بالإضافة إلى نحو ٢١١,٠٥ م^٢ مسطح مكشوف .

- عدد
- ١٤ فيلا كازابلانكا دورين (أرضي + أول) بارتفاع ٧,٢٥م ، تضم وحدتين سكنيتين ،
ومسطح الدور الأرضي نحو ١٤٨,٥٨م^٢ مغلق ، بالإضافة إلى نحو ٦٢,٧٠م^٢
مسطح مكشوف ، ومسطح الدور الأول نحو ١٤٨,٥٨م^٢ مغلق ، بالإضافة
إلى نحو ٢١,٢٠م^٢ مسطح مكشوف .
- ٢ فيلا كازابلانكا (١) دورين (أرضي + أول) بارتفاع ٧,٢٥م ، تضم وحدة
سكنية واحدة ، ومسطح الدور الأرضي نحو ١٤٨,٥٨م^٢ مغلق ، بالإضافة
إلى نحو ٦٢,٧٠م^٢ مسطح مكشوف ، ومسطح الدور الأول نحو ١٤٨,٥٨م^٢
مغلق ، بالإضافة إلى نحو ٢١,٢٠م^٢ مسطح مكشوف .
- ١ فيلا كازابلانكا (٢) دورين (أرضي + أول) بارتفاع ٧,٢٥م ، تضم وحدتين
سكنيتين ، ومسطح الدور الأرضي نحو ١٤٨,٥٨م^٢ مغلق ، بالإضافة إلى نحو
٦٢,٧٠م^٢ مسطح مكشوف ، ومسطح الدور الأول نحو ١٤٨,٥٨م^٢ مغلق ،
بالإضافة إلى نحو ٢٨,٥٠م^٢ مسطح مكشوف .
- ٢٢ فيلا طنجة دور أرضي فقط بارتفاع ٣,٠٠م ، تضم وحدة سكنية واحدة ،
ومسطح الدور الأرضي نحو ١٤٤,٣١م^٢ مغلق ، بالإضافة إلى نحو ٤٤,٧٢م^٢
مسطح مكشوف .
- ٥٦ فيلا قرطبة دورين (أرضي + أول) بارتفاع ٧,٢٥م ، تضم وحدتين سكنيتين ،
ومسطح الدور الأرضي نحو ١١٥,٦٥م^٢ مغلق ، بالإضافة إلى نحو ٥٦,٨٥م^٢
مسطح مكشوف ، ومسطح الدور الأول نحو ١١٥,٦٥م^٢ مغلق ، بالإضافة
إلى نحو ٢٤,٠٠م^٢ مسطح مكشوف .
- ٤ فيلا قرطبة (١) دورين (أرضي + أول) بارتفاع ٨,٠٠م ، تضم وحدة سكنية
واحدة ، ومسطح الدور الأرضي نحو ١١٥,٦٥م^٢ مغلق ، بالإضافة إلى نحو
٥٦,٨٥م^٢ مسطح مكشوف ، ومسطح الدور الأول نحو ١١٥,٦٥م^٢ مغلق ،
بالإضافة إلى نحو ٢٤,٠٠م^٢ مسطح مكشوف .
- ٣ فيلا قرطبة (٢) دورين (أرضي + أول) بارتفاع ٨,١٠م ، تضم وحدة سكنية
واحدة ، ومسطح الدور الأرضي نحو ١٥٤,٤٢م^٢ مغلق ، بالإضافة إلى نحو
٨٨,٥٠م^٢ مسطح مكشوف ، ومسطح الدور الأول نحو ١٤٨,٤٢م^٢ مغلق ،
بالإضافة إلى نحو ٨٨,٥٠م^٢ مسطح مكشوف ويضم حمام سباحة .

عدد

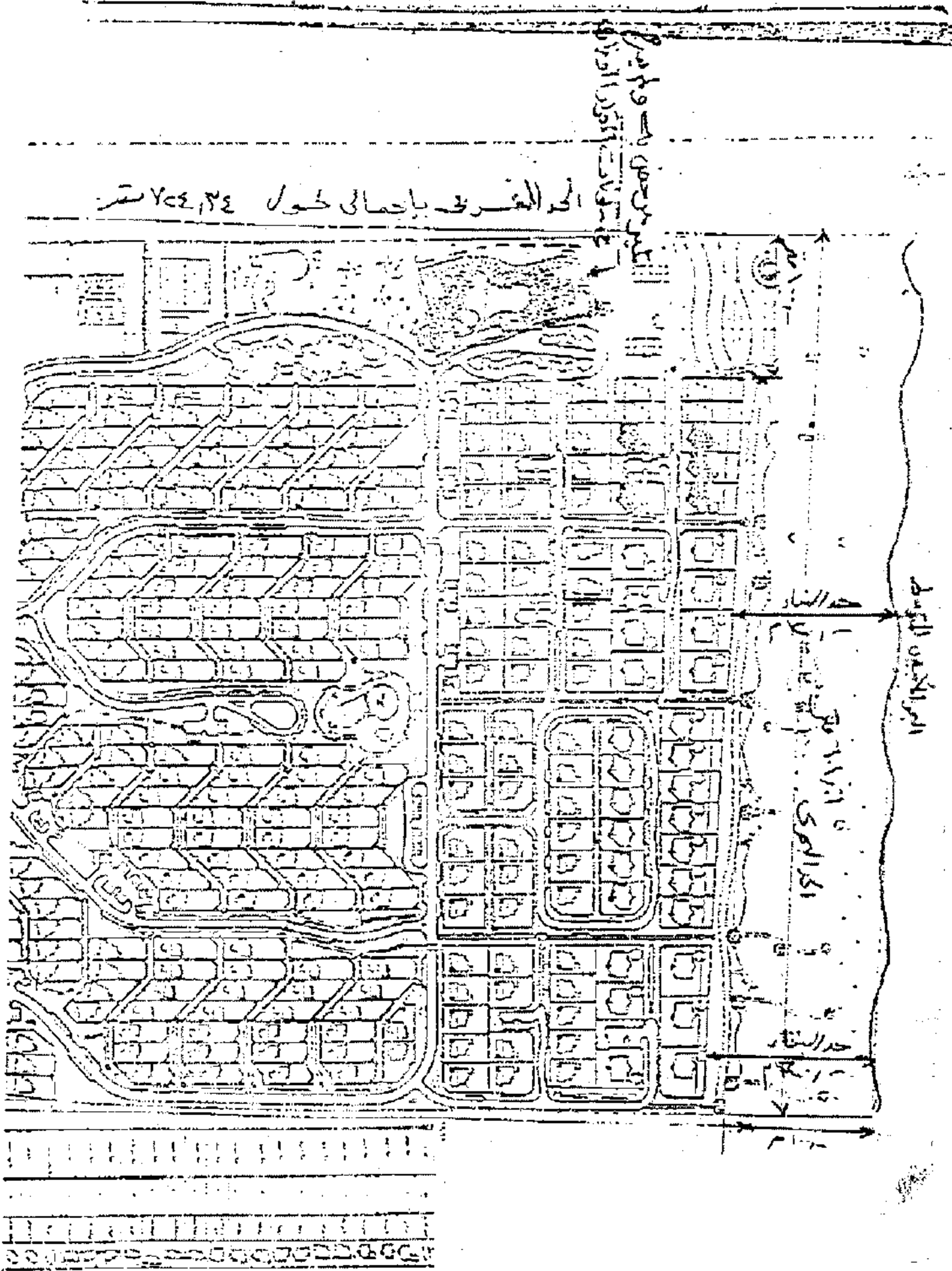
- ٩ فيلا مريلا ثلاثة أدوار (أرضى + دورين متكررين) بارتفاع ٩٠.٠ م ،
تضم ٦ وحدات سكنية ، ومسطح الدور الأرضى نحو ١٩٦٧.٠ م^٢ مغلَق ،
بالإضافة إلى نحو ٤٩٥.٠ م^٢ مسطح مكشوف ، ومسطح الدور المتكرر نحو
١٩٦٧.٠ م^٢ مغلَق ، بالإضافة إلى نحو ٤٩٥.٠ م^٢ مسطح مكشوف .
- ٣ شاليه فندقى (١) دورين (أرضى + أول) بارتفاع ٧١.٠ م ، يضم ٤ وحدات
سكنية ، ومسطح الدور الأرضى نحو ٢١٥٧.٧ م^٢ مغلَق ، بالإضافة إلى نحو
٦٠٥.٦ م^٢ مسطح مكشوف ، ومسطح الدور الأول نحو ٢١٥٧.٧ م^٢ مغلَق ،
بالإضافة إلى نحو ٦٠٥.٦ م^٢ مسطح مكشوف .
- ٧ شاليه فندقى (٢) ثلاثة أدوار (بدروم + أرضى + أول) بارتفاع ٧١.٠ م ،
يضم ٦ وحدات سكنية ، ومسطح البدروم نحو ١٨٧.٦٦٢ م^٢ مغلَق ، بالإضافة
إلى نحو ٢٩٥٨ م^٢ مسطح مكشوف ، ومسطح الدور الأرضى نحو ٢١٥٧.٧ م^٢
مغلَق ، بالإضافة إلى نحو ٦٠٥.٦ م^٢ مسطح مكشوف ، ومسطح الدور الأول
نحو ٢١٥٧.٧ م^٢ مغلَق ، بالإضافة إلى نحو ٦٠٥.٦ م^٢ مسطح مكشوف
وملحق به حمام سباحة .
- ٢ مبنى سكنى العاملين ثلاثة أدوار (أرضى + دورين متكررين) بارتفاع ٩٠.٠ م ،
ومسطح الدور الأرضى نحو ٢٩٢.٣٠ م^٢ مغلَق ، بالإضافة إلى نحو ٨٧.٠ م^٢
مسطح مكشوف ، ومسطح الدور المتكرر نحو ٢٩٧.٩٥ م^٢ مغلَق ، بالإضافة
إلى نحو ٨٨.٨٥ م^٢ مسطح مكشوف .
- ١ مبنى خدمات الفندق أربعة أدوار (بدروم + أرضى + دورين متكررين) ، بارتفاع
٩٠.٠ م ، ومسطح البدروم نحو ٢٥٩٤.٠٠ م^٢ مغلَق ، بالإضافة إلى نحو
٣٥٢.٠٠ م^٢ مسطح مكشوف ، ومسطح الدور الأرضى نحو ٢٣٢٥.٦ م^٢
مغلَق ، بالإضافة إلى نحو ٥٣.٠١٠ م^٢ مسطح مكشوف ، ومسطح الدور المتكرر
نحو ٢٠٨٥.٦ م^٢ مغلَق ، بالإضافة إلى نحو ٤٨.٠١٠ م^٢ مسطح مكشوف .

عدد

- ١ مبنى المسجد دور واحد فقط ، بارتفاع ٩.٠٠م شاملاً المئذنة ومسطح الدور نحو ٣٨٥,٧٥م^٢ مغلق ، بالإضافة إلى نحو ١٣١,٢٥م^٢ مسطح مكشوف .
- ١ المبنى الإدارى دور أرضى فقط ، بارتفاع ٥.٠٠م ، ومسطح الدور نحو ٨٩٢,٢٠م^٢ مغلق ، بالإضافة إلى نحو ٢٦٦,٨٠م^٢ مسطح مكشوف .
- ١ مبنى السوق التجارى دورين (أرضى + أول) ، بارتفاع ٧,٥٠م ، ومسطح الدور الأرضى نحو ٥٢٣,٩٦م^٢ مغلق ، بالإضافة إلى نحو ٣٤٧,٠٠م^٢ مسطح مكشوف ، ومسطح الدور الأول نحو ٥٢٣,٩٦م^٢ مغلق ، بالإضافة إلى نحو ٣٤٧,٠٠م^٢ مسطح مكشوف .
- ١ بوابة القرية دور أرضى فقط ، بارتفاع ٧,٠٠م ، ومسطح الدور نحو ١٩٠,٠٠م^٢ مغلق ، بالإضافة إلى نحو ٦٨,٠٠م^٢ مسطح مكشوف .
- حمامات سباحة عامة وملحقاتها .
- حمامات سباحة خاصة .
- منطقة ملاعب .
- محطة المعالجة .
- غرفة الكهرباء .
- السور .

(ب) تتولى الشركة على نفقتها الخاصة إنشاء شبكة المجارى ومحطة التنقية للقرية ومحطة رفع مياه المجارى وكذا شبكة المياه والكهرباء والتليفونات بعد اعتماد تلك الشبكات من الجهات المختصة وتحت إشراف اسهشارى الشركة وعلى مسئوليتها الخاصة .

(ج) تتولى الشركة على نفقتها الخاصة إنشاء الشوارع الداخلية وتهيئتها وأفاريزها ورصفها وعلى مسئوليتها وطبقاً للتخطيط المعتمد .



الحد الغربي بإجمالي طول ٧٤٤,٢٤ متر

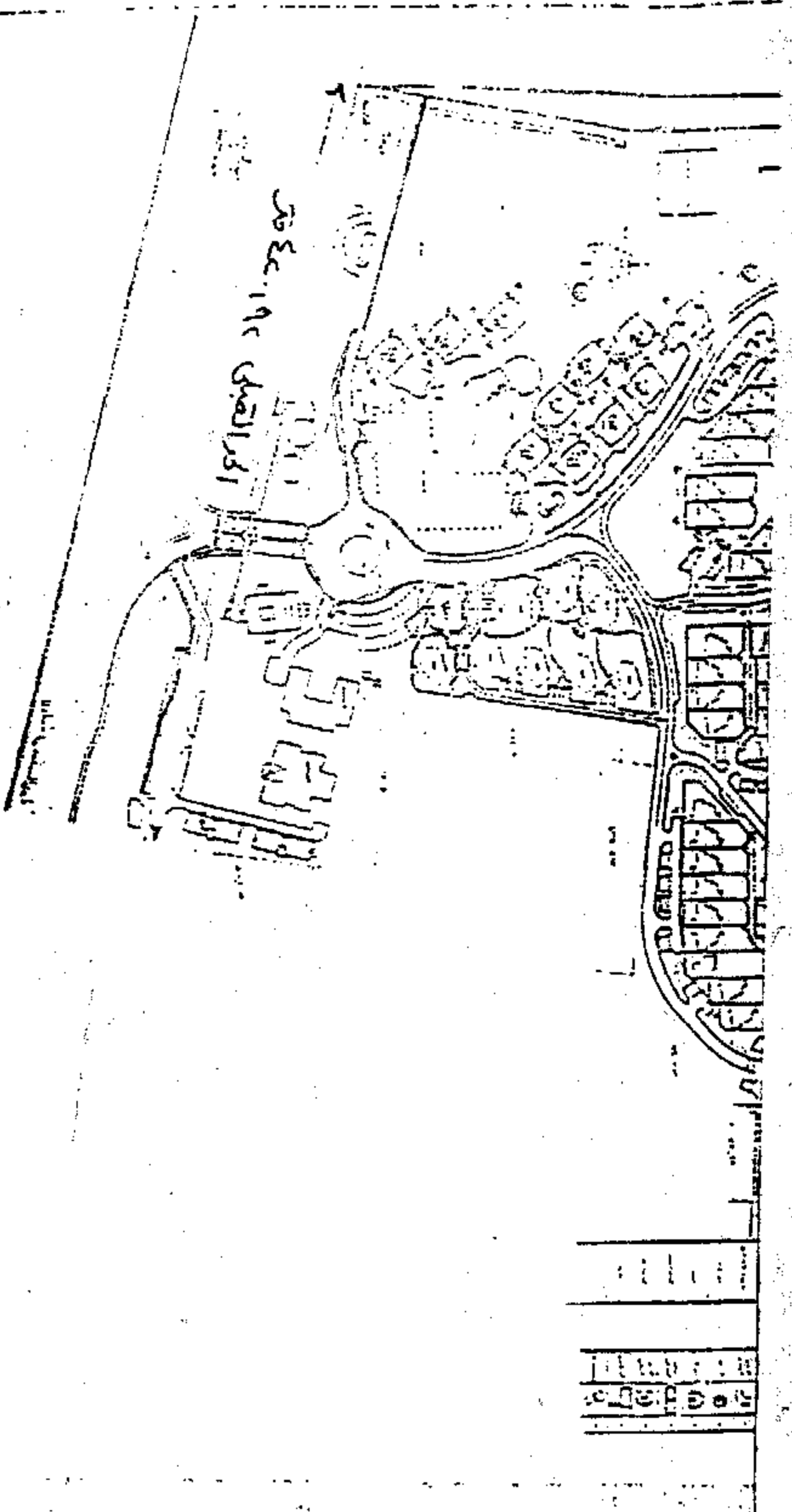
البحر الأبيض المتوسط

البحر الأبيض المتوسط

حد البحار

البحر الأبيض المتوسط

حد البحار



القطعة المسماة كخاخره بنسب له قرية بفتح العين المسماة (سانتو)
والواقعة بين عارضين (الكمر - ك٧٧ : : ك٧٦) كجى طوله المسماة

صخور الساحة