

قرارات

وزارة الإسكان والمرافق والمجمعات العمرانية

قرار وزارى رقم ٢٢٧ لسنة ٢٠٠١

وزير الإسكان والمرافق والمجمعات العمرانية

بعد الاطلاع على القانون رقم ١٠٦ لسنة ١٩٧٦ فى شأن توجيه وتنظيم

أعمال البناء وتعديلاته ؛

وعلى القانون رقم ٥٩ لسنة ١٩٧٩ فى شأن إنشاء المجمعات العمرانية الجديدة ؛

وعلى القانون رقم ٣ لسنة ١٩٨٢ بإصدار قانون التخطيط العمرانى ؛

وعلى قرار رئيس مجلس الوزراء رقم ٥٤٠ لسنة ١٩٨٠ باعتبار الساحل الشمالى

الغربى مجتمعاً عمرانياً جديداً ؛

وعلى القرار الوزارى رقم ٨٣ لسنة ١٩٩٠ باعتماد التخطيط والتقسيم مشروع

القرية السياحية الخاصة بالجمعية التعاونية لبناء المساكن لضباط الشرطة «الشروق» ؛

وعلى قرار اللجنة الدائمة لمشروعات الساحل الشمالى الغربى المشكلة بالقرار الوزارى

رقم ٤٣٤ لسنة ١٩٨٧ والمعدل تشكيلها بالقرار الوزارى رقم ٢٢٧ لسنة ١٩٩٥

بالجلسة رقم (٣٤٩) بتاريخ ٢٠٠١/٤/١٥ بالموافقة على تعديل مشروع القرية

السياحية الخاصة بالجمعية التعاونية لبناء المساكن لضباط الشرطة «الشروق» ؛

قرار

(مادة اولى)

يعتمد تعديل تخطيط وتقسيم القرية السياحية الخاصة بالجمعية التعاونية لبناء المساكن لضباط الشرطة وأسرهـم «الشروق» بمنطقة الساحل الشمالى الغربى فى المسافة بين علامة الكيلومتر ٤١,٥٣٤ وعلامة الكيلومتر ٤٢,٤٧٤ طريق إسكندرية / مطروح الساحلى بمساحة إجمالية ١,٥٨٣٢٢٣١,٥م^٢ وفقاً للرسم وقائمة الاشتراطات المرافقين لهذا القرار .

(مادة ثانية)

ينشر هذا القرار بالوقائع المصرية ، ويعمل به من تاريخ نشره ، ويلغى القرار رقم ٨٣ لسنة ١٩٩٠ المشار إليه .

صدر فى ٢٠٠١/٨/١٩

وزير الإسكان والمرافق

والمجتمعات العمرانية

أ. د. مهندس / محمد إبراهيم سليمان

قائمة الاشتراطات المرافقة للقرار الوزارى رقم ٢٢٧ لسنة ٢٠٠١

باعتقاد تعديل تخطيط وتقسيم القرية السياحية الخاصة بالجمعية التعاونية لبناء المساكن لضباط الشرطة وأسرهه «الشروق» بمنطقة الساحل الشمالى الغربى فى المسافة بين علامة الكيلومتر ٤١,٥٣٤ وعلامة الكيلومتر ٤٢,٤٧٤ طريق إسكندرية / مطروح الساحلى بمساحة إجمالية ٢٨٣٢٢٣١١,٥ م^٢.

(أ) مكونات المشروع :

عدد

- ١٥٠ فيلا نموذج (أ) دور أرضى فقط ، وتضم وحدة سكنية واحدة ، بارتفاع ٣,٧٠ م ، ومسطح الدور نحو ٢٧٩,٠٨ م^٢ مغلق ، بالإضافة إلى نحو ٢١٦,٥٢ م^٢ تراسات .
- ٢١ فيلا نموذج (ب) دور أرضى فقط ، وتضم وحدة سكنية واحدة ، بارتفاع ٣,٧٠ م ، ومسطح الدور نحو ٢٧٤,٠٠ م^٢ مغلق ، بالإضافة إلى نحو ٢١٣,٩٠ م^٢ تراسات .
- ٢٨ فيلا نموذج (ج١) دور أرضى فقط ، وتضم وحدة سكنية واحدة ، بارتفاع ٣,٧٠ م ، ومسطح الدور نحو ٢٥٩,٠٠ م^٢ مغلق ، بالإضافة إلى نحو ٢١٥,٠٠ م^٢ تراسات .
- ٢٨ فيلا نموذج (ج٢) دور أرضى فقط ، وتضم وحدة سكنية واحدة ، بارتفاع ٣,٧٠ م ، ومسطح الدور نحو ٢٧٩,٠٠ م^٢ مغلق ، بالإضافة إلى نحو ٢١٧,٠٠ م^٢ تراسات .
- ٨٤ فيلا نموذج (د) دور أرضى فقط ، وتضم وحدة سكنية واحدة ، بارتفاع ٣,٧٠ م ، ومسطح الدور نحو ٢١٠,٠٧٠ م^٢ مغلق ، بالإضافة إلى نحو ٢١٨,٠٠ م^٢ تراسات .
- ١٢٧ فيلا نموذج (هـ) دورين (أرضى + أول) بسلم داخلى ، وتضم وحدة سكنية واحدة ، بارتفاع ٦,٧٠ م ، ومسطح الدور الأرضى نحو ٢٦٨,١٩ م^٢ مغلق ، بالإضافة إلى نحو ٢٢١,٤٨ م^٢ تراسات ، ومسطح الدور الأول نحو ٢٧٥,٩٩ م^٢ مغلق ، بالإضافة إلى نحو ٢١٠,٠٨ م^٢ تراسات .

عدد

- ٨ فيلا نموذج (هـ مميز) دورين (أرضى + أول) بسلم داخلى ، وتضم وحدة سكنية واحدة . بارتفاع ٧,١٥ م . ومسطح الدور الأرضى نحو ٢٧٧,٩٤ م^٢ مغلق ، بالإضافة إلى نحو ٢٢٩,٥٠ م^٢ تراسات ، ومسطح الدور الأول نحو ٢٧٥,٩٩ م^٢ مغلق ، بالإضافة إلى نحو ٢١٤,٠١ م^٢ تراسات وملحق بالفيلا حمام سباحة بمسطح نحو ٢١٢٧,٤٥ م^٢ .
- ٧١ فيلا نموذج (و) دورين (أرضى + أول) بسلم داخلى ، وتضم وحدة سكنية واحدة ، بارتفاع ٦,٧٠ م ، ومسطح الدور الأرضى نحو ٢٧١,٠٠ م^٢ مغلق ، بالإضافة إلى نحو ٢٢٢,٠٠ م^٢ تراسات ، ومسطح الدور الأول نحو ٢٧١,٠٠ م^٢ مغلق ، بالإضافة إلى نحو ٢٩,٠٠ م^٢ تراسات .
- ١٤ فيلا نموذج (و مميز) دورين (أرضى + أول) بسلم داخلى ، وتضم وحدة سكنية واحدة ، بارتفاع ٧,١٥ م ، ومسطح الدور الأرضى نحو ٢٧١,٠٠ م^٢ مغلق ، بالإضافة إلى نحو ٢٢٦,٦٧ م^٢ تراسات ، ومسطح الدور الأول نحو ٢٧١,٠٠ م^٢ مغلق ، بالإضافة إلى نحو ٢٩,٠٠ م^٢ تراسات وملحق بالفيلا حمام سباحة بمسطح نحو ٢١٣٩,٠٨ م^٢ .
- ١١٤ شاليه نموذج (ز) دورين (أرضى + أول) ، ويضم وحدتين سكنيتين ، بارتفاع ٦,٧٠ م ، ومسطح الدور الأرضى نحو ٢٧٤,٠٠ م^٢ مغلق ، بالإضافة إلى نحو ٢٢٢,٥٠ م^٢ تراسات ، ومسطح الدور الأول نحو ٢٧٤,٠٠ م^٢ مغلق ، بالإضافة إلى نحو ٢٢٤,٠٠ م^٢ تراسات .
- ٢٣ شاليه نموذج (ح) دورين (أرضى + أول) ، ويضم وحدتين سكنيتين ، بارتفاع ٦,٧٠ م ، ومسطح الدور الأرضى نحو ٢٩٩,٠٠ م^٢ مغلق ، بالإضافة إلى نحو ٢٣٣,٩ م^٢ تراسات ، ومسطح الدور الأول نحو ٢٩٩,٠٠ م^٢ مغلق ، بالإضافة إلى نحو ٢٢٧,٠٠ م^٢ تراسات .

عدد

- ١٣٤ شاليه نموذج (ط) دورين (أرضى + أول) ، ويضم وحدتين سكنيتين ، بارتفاع ٦,٧٠ م ، ومسطح الدور الأرضى نحو ٢٧٣,٠٠ م^٢ مغلوق ، بالإضافة إلى نحو ٢٢٤,٠٠ م^٢ تراسات ، ومسطح الدور الأول نحو ٢٧٣,٠٠ م^٢ مغلوق ، بالإضافة إلى نحو ٢٢٤,٠٠ م^٢ تراسات .
- ٣٥ شاليه نموذج (ى) دورين (أرضى + أول) ، ويضم وحدتين سكنيتين ، بارتفاع ٦,٧٠ م ، ومسطح الدور الأرضى نحو ٢٧٣,٠٠ م^٢ مغلوق ، بالإضافة إلى نحو ٢١٩,٨٠ م^٢ تراسات ، ومسطح الدور الأول نحو ٢٧٣,٠٠ م^٢ مغلوق ، بالإضافة إلى نحو ٢١٩,٨٠ م^٢ تراسات .
- ١٩ شاليه نموذج (ى معدل) دورين (أرضى + أول) ، ويضم وحدتين سكنيتين ، بارتفاع ٦,٨٥ م ، ومسطح الدور الأرضى نحو ٢٧٣,٠٠ م^٢ مغلوق ، بالإضافة إلى نحو ٢٢٨,٥٠ م^٢ تراسات ، ومسطح الدور الأول نحو ٢٧٣,٠٠ م^٢ مغلوق ، بالإضافة إلى نحو ٢١٩,٨٠ م^٢ تراسات .
- ٥٠ شاليه نموذج (ك) دورين (أرضى + أول) ، ويضم وحدتين سكنيتين ، بارتفاع ٦,٧٠ م ، ومسطح الدور الأرضى نحو ٢٩٧,٦٠ م^٢ مغلوق ، بالإضافة إلى نحو ٢٢٢,٤٠ م^٢ تراسات ، ومسطح الدور الأول نحو ٢٩٧,٦٠ م^٢ مغلوق ، بالإضافة إلى نحو ٢٢٢,٤٠ م^٢ تراسات .
- ٢ عمارة نموذج (هـ) أربعة أدوار (أرضى + أول + ثان + ثالث) ، كل دور يضم وحدتين سكنيتين بإجمالى عدد ٨ وحدات للمبنى ، بارتفاع ١٢,٠٠ م ، ومسطح الدور الأرضى نحو ٢١٩١,٠٠ م^٢ مغلوق ، بالإضافة إلى نحو ٢٦٤,٠٠ م^٢ تراسات ، ومسطح الدور الأول نحو ٢١٩١,٠٠ م^٢ مغلوق ، بالإضافة إلى نحو ٢٤٤,٠٠ م^٢ تراسات ، ومسطح الدور الثانى نحو ٢١٩١,٠٠ م^٢ مغلوق ، بالإضافة إلى نحو ٢٤٢,٠٠ م^٢ تراسات ، ومسطح الدور الثالث نحو ٢١٩١,٠٠ م^٢ مغلوق ، بالإضافة إلى نحو ٢٤١,٠٠ م^٢ تراسات .

عدد

- ٤ عمارة نموذج (د) أربعة أدوار (أرضى + أول + ثان + ثالث) ، كل دور يضم وحدتين سكنيتين بإجمالى عدد ٨ وحدات للمبنى ، بارتفاع ١٢,٠٠ م ، ومسطح الدور الأرضى نحو ٢١٤٤,٠٠ م^٢ مغلوق ، بالإضافة إلى نحو ٢٦٨,٠٠ م^٢ تراسات ، ومسطح الدور الأول نحو ٢١٤٤,٠٠ م^٢ مغلوق ، بالإضافة إلى نحو ٢٤٤,٠٠ م^٢ تراسات ، ومسطح الدور الثانى نحو ٢١٤٤,٠٠ م^٢ مغلوق ، بالإضافة إلى نحو ٢٤٣,٠٠ م^٢ تراسات ، ومسطح الدور الثالث نحو ٢١٤٤,٠٠ م^٢ مغلوق ، بالإضافة إلى نحو ٢٤١,٠٠ م^٢ تراسات .
- ٤ عمارة نموذج (ز) أربعة أدوار (أرضى + أول + ثان + ثالث) ، كل دور يضم وحدتين سكنيتين بإجمالى عدد ٨ وحدات للمبنى ، بارتفاع ١٢,٠٠ م ، ومسطح الدور الأرضى نحو ٢١٦٠,٠٠ م^٢ مغلوق ، بالإضافة إلى نحو ٢٨٥,٠٠ م^٢ تراسات ، ومسطح الدور الأول نحو ٢١٦٠,٠٠ م^٢ مغلوق ، بالإضافة إلى نحو ٢٤٨,٠٠ م^٢ تراسات ، ومسطح الدور الثانى نحو ٢١٦٠,٠٠ م^٢ مغلوق ، بالإضافة إلى نحو ٢٤٧,٠٠ م^٢ تراسات ، ومسطح الدور الثالث نحو ٢١٦٠,٠٠ م^٢ مغلوق ، بالإضافة إلى نحو ٢٤٦,٠٠ م^٢ تراسات .
- ٢٢ عمارة نموذج (ح) أربعة أدوار (أرضى + أول + ثان + ثالث) ، كل دور يضم وحدتين سكنيتين بإجمالى عدد ٨ وحدات للمبنى ، بارتفاع ١٢,٠٠ م ، ومسطح الدور الأرضى نحو ٢١٥٠,٠٠ م^٢ مغلوق ، بالإضافة إلى نحو ٢٨٥,٠٠ م^٢ تراسات ، ومسطح الدور الأول نحو ٢١٥٠,٠٠ م^٢ مغلوق ، بالإضافة إلى نحو ٢٤٥,٠٠ م^٢ تراسات ، ومسطح الدور الثانى نحو ٢١٥٠,٠٠ م^٢ مغلوق ، بالإضافة إلى نحو ٢٤٢,٠٠ م^٢ تراسات ، ومسطح الدور الثالث نحو ٢١٥٠,٠٠ م^٢ مغلوق ، بالإضافة إلى نحو ٢٤٠,٠٠ م^٢ تراسات .

١٨ عمارة نموذج (ط) أربعة أدوار (أرضى + أول + ثان + ثالث) ، كل دور يضم وحدتين سكنيتين بإجمالى عدد ٨ وحدات للمبنى ، بارتفاع ١٢.٠٠ م ، ومسطح الدور الأرضى نحو ١٢.٠٠م مغلوق ، بالإضافة إلى نحو ٥٨.٠٠م تراسات ، ومسطح الدور الأول نحو ١٣.٠٠م مغلوق ، بالإضافة إلى نحو ٣٧.٠٠م تراسات ، ومسطح الدور الثانى نحو ١٤.٠٠م مغلوق ، بالإضافة إلى نحو ٣٦.٠٠م تراسات ، ومسطح الدور الثالث نحو ١٥.٠٠م مغلوق ، بالإضافة إلى نحو ٣٥.٠٠م تراسات .

١٦ عمارة نموذج (ك) أربعة أدوار (أرضى + أول + ثان + ثالث) ، كل دور يضم ٤ وحدات سكنية بإجمالى عدد ١٦ وحدة للمبنى ، بارتفاع ١٢.٠٠ م ، ومسطح الدور الأرضى نحو ١٢.٠٠م مغلوق ، بالإضافة إلى نحو ٧٣.٠٠م تراسات ، ومسطح الدور الأول نحو ١٢.٠٠م مغلوق ، بالإضافة إلى نحو ٦٣.٠٠م تراسات ، ومسطح الدور الثانى نحو ١٩.٠٠م مغلوق ، بالإضافة إلى نحو ٧٢.٠٠م تراسات ، ومسطح الدور الثالث نحو ١٩.٠٠م مغلوق ، بالإضافة إلى نحو ٦٥.٠٠م تراسات .

٩ مبنى سكنى العاملين أربعة أدوار (أرضى + أول + ثان + ثالث) ، بارتفاع ١٢.٠٠ م ، ومسطح الدور الأرضى نحو ٢٢٩.٨٠م مغلوق ، بالإضافة إلى نحو ٥٩.٨٤م مسطح مكشوف ويضم مطبخ ومطعم ومغسلة ومكوى ، ومسطح الدور الأول نحو ٢٠.٨٣م مغلوق ، بالإضافة إلى نحو ٩.٢٠م مسطح مكشوف ويضم عدد ٤ عنابر سكنية وأوفيس وحمامات ، ومسطح كل من الدور الثانى والثالث نحو ٢٠.٨٣م مغلوق ، بالإضافة إلى نحو ٩.٢٠م مسطح مكشوف وكل دور يضم ٨ غرف سكنية .

١ المسجد دور واحد فقط ، بارتفاع ١٢.٠٠ م ، ومسطح الدور نحو ٣١٩.٠٥م مغلوق ، بالإضافة إلى نحو ١٦٩.٠٨م مسطح مكشوف .

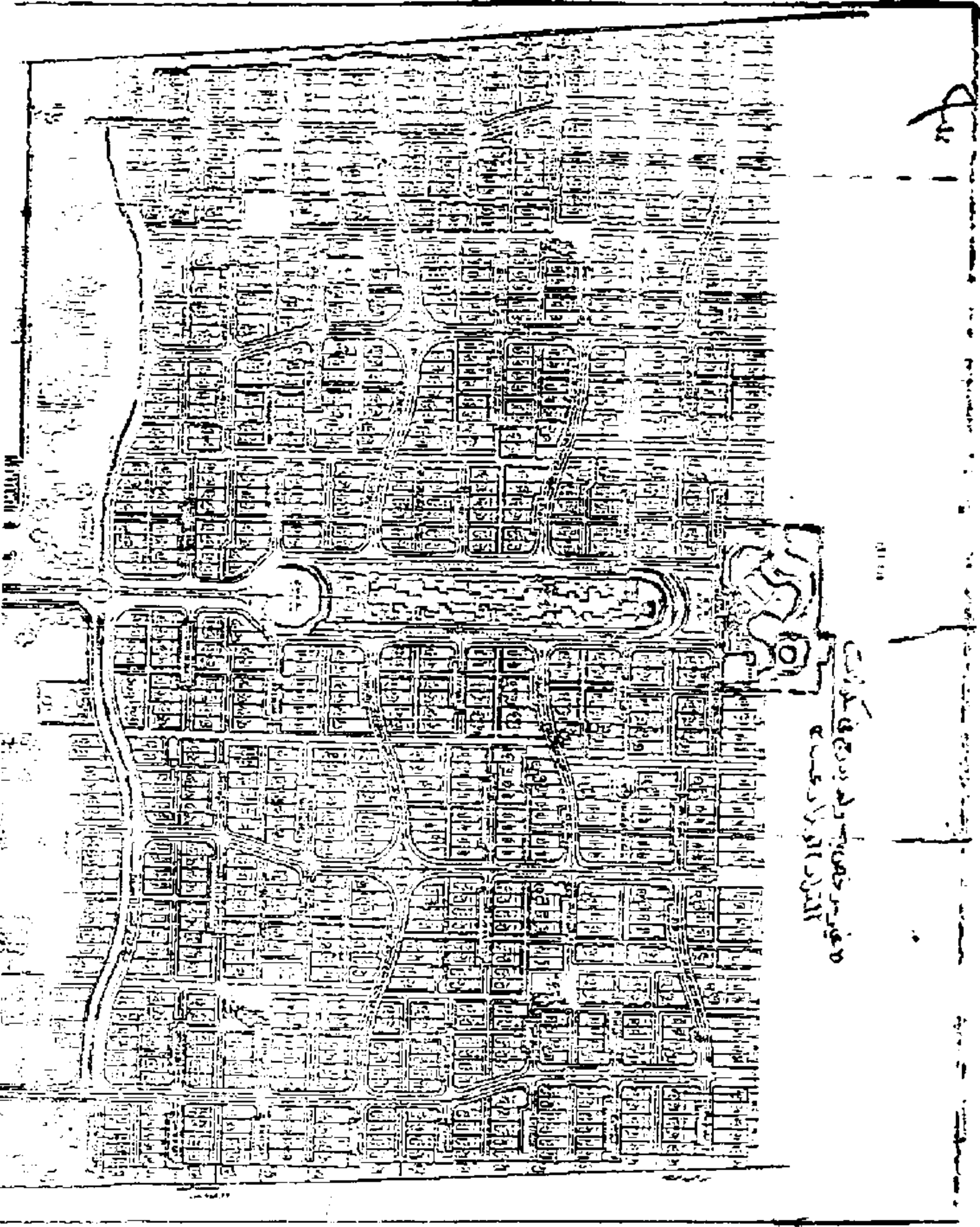
عدد

- ١ المركز التجارى الرئيسى دور أرضى فقط ، بارتفاع ١٠م ، ومسطح الدور الأرضى نحو ٣٧٧١,٣٦م^٢ مغلوق ، ويضم مسطحات تجارية وإدارية ومطاعم وكافيتريات وصالات رياضية وسوبر ماركت وكوافير وأنشطة متنوعة أخرى ذات نشاط ترفيهى واجتماعى وتجارى ، بالإضافة إلى نحو ٣٤,٣٦م^٢ مسطح مكشوف ويشمل ممرات مشاة رئيسية ومداخل أماكن انتظار وحديقة أطفال كما يضم عدد ٣ حمامات سباحة وياتيناچ .
- ٣ مبنى مركز تجارى فرعى دور أرضى فقط ، بارتفاع ٧,٣٠م ويضم عدد ٤ وحدات تجارية بمسطح إجمالى نحو ٩٦,٠٠م^٢ مغلوق ، بالإضافة إلى نحو ٧٣,٦٢م^٢ تراسات .
- ١ مبنى مجمع الخدمات ، دورين (أرضى + أول) ، بارتفاع ٧,٦٥م ويضم الوحدة العلاجية والإسعاف والمطافى والشرطة وإدارة القرية ، ومسطح الدور الأرضى نحو ٧٤,٠٠م^٢ مغلوق ، بالإضافة إلى نحو ٤٠,٠٠م^٢ مسطح مكشوف ، بخلاف ١٨٠,٠٠م^٢ مسطح مغطى لانتظار السيارات ، ومسطح الدور الأول نحو ٢٠٠,٠٠م^٢ .
- ١ السينما والمسرح عبارة عن منصة ومدرجات وكافيتريا منشآت خفيفة «برجولات خشبية» بمسطح نحو ١٤٧٥م^٢ مسطح مكشوف ، وملحق به مبنى خدمات بارتفاع ١٢٥م ، ومسطح نحو ٩١,٠٠م^٢ مغلوق .
- ١ البوابة ، دور أرضى فقط ، بارتفاع ١٢,٠٠م ، ومسطح الدور نحو ١٣,٠٠م^٢ بالإضافة إلى نحو ٦٠,٢٥م^٢ مسطح مكشوف .

عدد

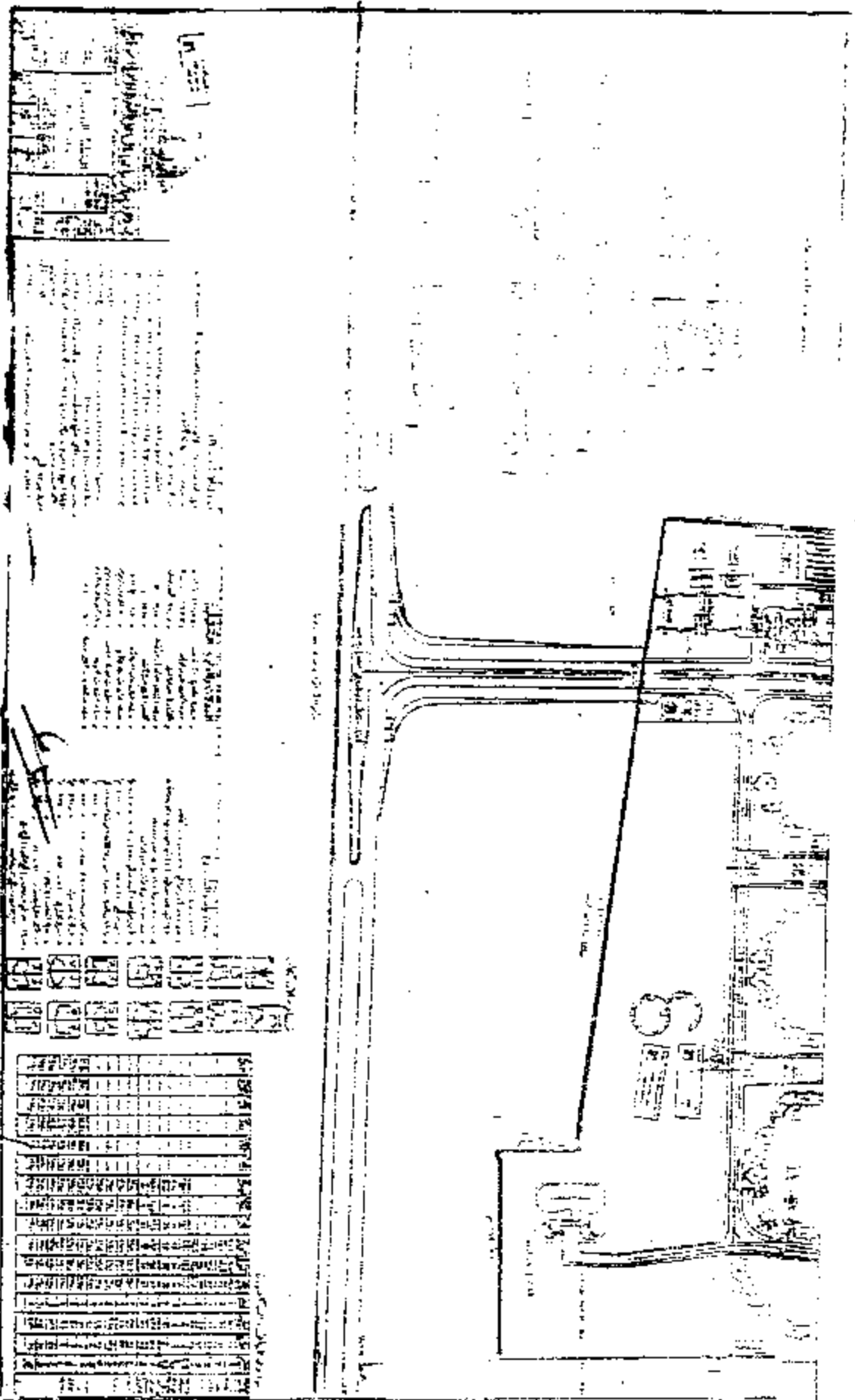
- ٢ كافيتريا ملحقة بالباتيناچ .
- حمامات سباحة عامة وملحقاتها .
- حمامات سباحة خاصة وملحقاتها .
- ٢ خزان مياه أرضى .
- خزان مياه عالٍ .

Fig 1



مخطط طابق مبنى وزارة
الداخلية - القاهرة

1/100



الجمعية العامة لبناء المدارس
 لمناطق المرحلة وارسهم
 رقم ٤١١٥٢٤ : رقم ٤٤٧٤/٤٤٧٤ طرعه
 اسكندرية / مطوع لاسكندرية