

وزارة الإسكان والمرافق والمجتمعات العمرانية

قرار وزارى رقم ١١٥ لسنة ٢٠٠٢

وزير الإسكان والمرافق والمجتمعات العمرانية

بعد الاطلاع على القانون رقم ١٠٦ لسنة ١٩٧٦ فى شأن توجيه وتنظيم

أعمال البناء ؛

وعلى القانون رقم ٥٩ لسنة ١٩٧٩ فى شأن إنشاء المجتمعات العمرانية الجديدة ؛

وعلى القانون رقم ٣ لسنة ١٩٨٢ بإصدار قانون التخطيط العمرانى ؛

وعلى قرار السيد رئيس مجلس الوزراء رقم ٥٤٠ لسنة ١٩٨٠ باعتبار الساحل الشمالى

الغربى مجتمعاً عمرانياً جديداً ؛

وعلى القرار الوزارى رقم ١٩ لسنة ١٩٨٠ بتسكين الجمعيات التعاونية وغيرها

من الجهات ؛

وعلى القرار الوزارى رقم ٤٤٥ لسنة ١٩٩٠ باعتماد التخطيط والتقسيم

للقرية السياحية الخاصة بالجمعية التعاونية للبناء والإسكان لضباط القوات البحرية

بالإسكندرية ؛

وعلى قرار اللجنة الدائمة لمشروعات الساحل الشمالى الغربى المشكلة

بالقرار الوزارى رقم ٤٣٤ لسنة ١٩٨٧ والمعدل تشكيلها بالقرار الوزارى

رقم ٢٢٧ لسنة ١٩٩٥ بالجلسة رقم ٣٥٤ بتاريخ ١/٧/٢٠٠١ بالموافقة على تعديل

مشروع القرية السياحية الخاصة بالجمعية التعاونية للبناء والإسكان لضباط

القوات البحرية بالإسكندرية ؛

قرار:

مادة أولى - يعتمد تعديل تخطيط وتقسيم القرية السياحية الخاصة بالجمعية التعاونية للبناء والإسكان لضباط القوات البحرية بالإسكندرية بمنطقة الساحل الشمالى الغربى فى المسافة بين علامة الكيلومتر ٤٦,١٥٠ وعلامة الكيلومتر ٤٧,٠٠٠ طريق إسكندرية / مطروح الساحلى بمساحة إجمالية ٣,٩٣٠,٠٠٠م^٢ ووفقاً للرسم وقائمة الاشتراطات المرافقين لهذا القرار .

مادة ثانية - ينشر هذا القرار بالوقائع المصرية ، ويعمل به من تاريخ نشره ، ويلغى القرار رقم ٤٤٥ لسنة ١٩٩٠ المشار إليه بهالیه .

صدر فى ٢٠٠٢/٥/٧

وزير الإسكان والمرافق

والمجتمعات العمرانية

أ. د. مهندس / محمد إبراهيم سليمان

قائمة الاشتراطات المرفقة بالقرار الوزارى رقم ١١٥ لسنة ٢٠٠٢

باعتماد تعديل تخطيط وتقسيم القرية السياحية الخاصة
بالجمعية التعاونية للبناء والإسكان لضباط القوات البحرية بالإسكندرية
بمنطقة الساحل الشمالى الغربى فى المسافة بين علامة الكيلومتر ٤٦,١٥٠
وعلامة الكيلومتر ٤٧,٠٠ بمساحة إجمالية ٣,٩٣,٨٠٠ م^٢
طريق إسكندرية / مطروح الساحلى

(أ) تتكون القرية من :

عدد

١١٧ فيلا نموذج «أ» دورين (أرضى + أول) بارتفاع ٦,٧٥ م ، يضم وحدة سكنية واحدة
ومسطح الدور الأرضى نحو ٢٥٥,٣٠ م^٢ مغلَق ، بالإضافة إلى نحو ٢١٩,٤٠ م^٢
مسطح مكشوف ، ومسطح الدور الأول نحو ٢٥٥,٣٠ م^٢ مغلَق ، بالإضافة
إلى نحو ٢٢٣,٥٠ م^٢ مسطح مكشوف .

١٥٨ فيلا نموذج «أ» دورين (أرضى + أول) بارتفاع ٦,٧٥ م ، يضم وحدة سكنية
واحدة ومسطح الدور الأرضى نحو ٢٥٥,٣٠ م^٢ مغلَق ، بالإضافة إلى نحو
٢٥٠,٢٥ م^٢ مسطح مكشوف ، ومسطح الدور الأول نحو ٢٥٥,٣٠ م^٢ مغلَق ،
بالإضافة إلى نحو ٢٢٣,٥٠ م^٢ مسطح مكشوف .

٢١ فيلا نموذج «ب» دورين (أرضى + أول) بارتفاع ٦,٤٠ م ، يضم وحدة سكنية واحدة
ومسطح الدور الأرضى نحو ٢٥٧,٠٠ م^٢ مغلَق ، بالإضافة إلى نحو ٢٢٣,٦٠ م^٢
مسطح مكشوف ، ومسطح الدور الأول نحو ٢٤٧,٢٥ م^٢ مغلَق ، بالإضافة
إلى نحو ١٧,٢٠ م^٢ مسطح مكشوف .

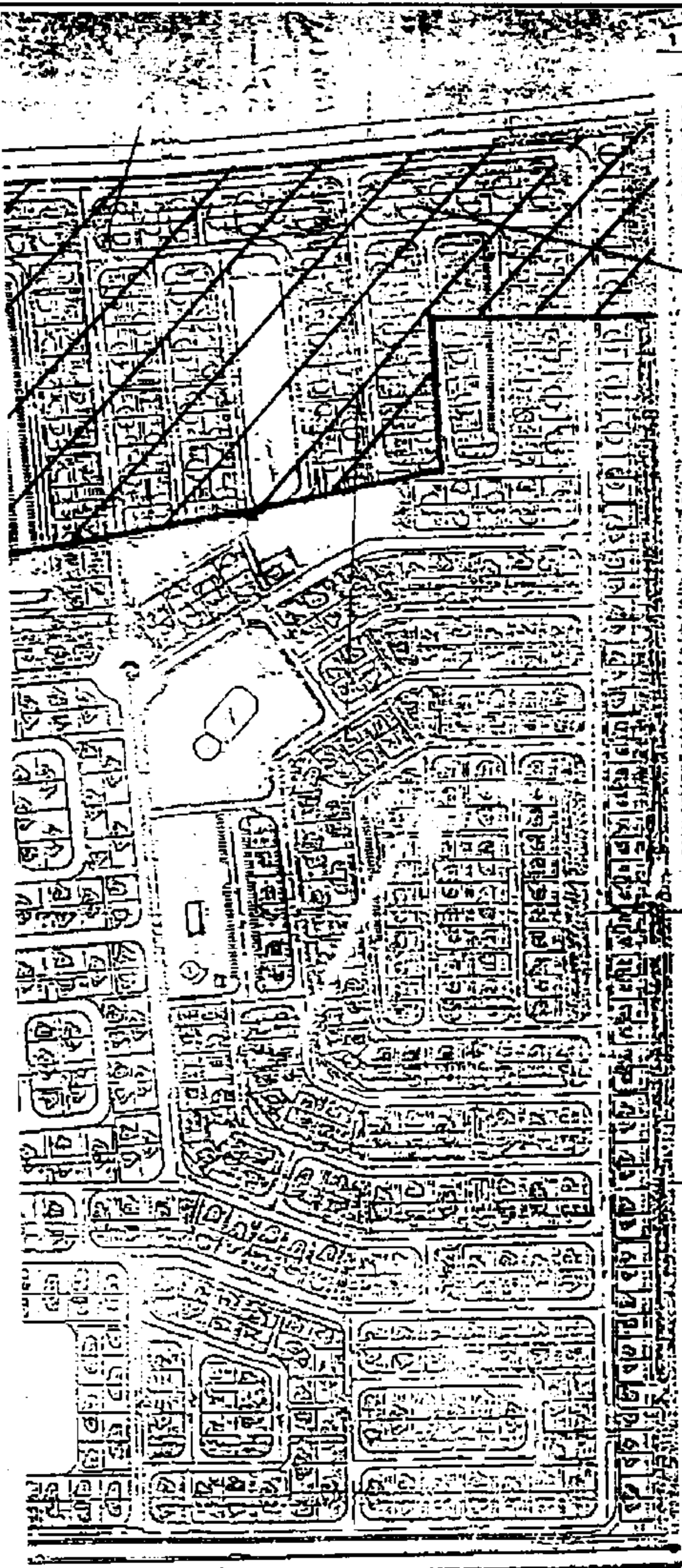
عدد

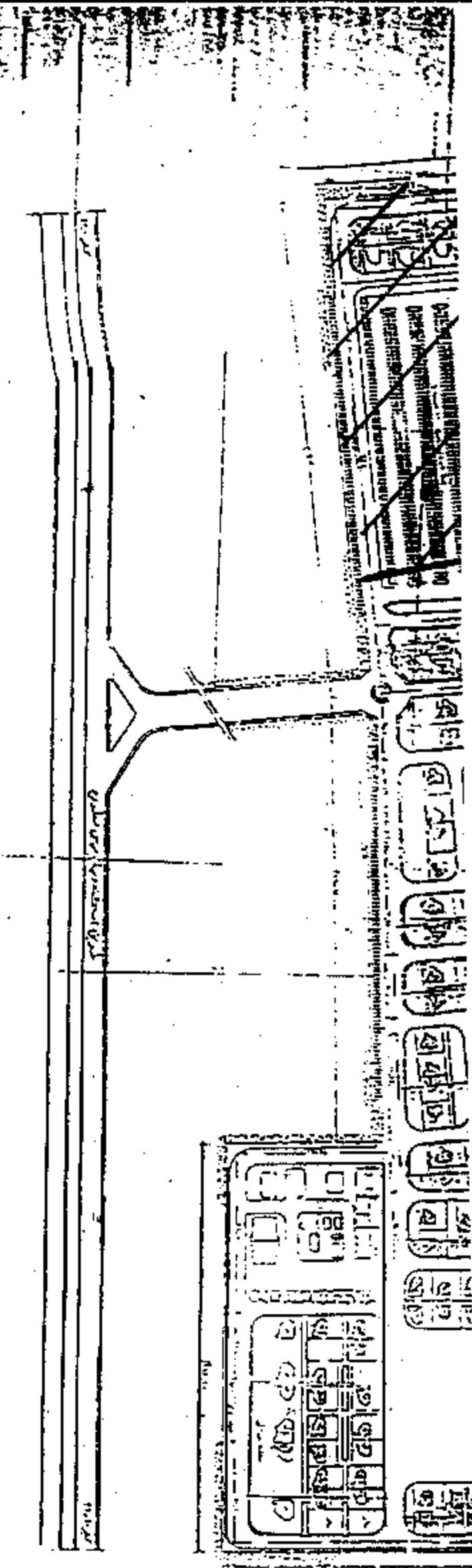
- ١٨ فيلا نموذج «ب» دورين (أرضى + أول) بارتفاع ٦,٤٠ م ، يضم وحدة سكنية واحدة ومسطح الدور الأرضى نحو ٢٥٧,٠٠ م مغلّق ، بالإضافة إلى نحو ٢٤٥,٦٠ م مسطح مكشوف ، ومسطح الدور الأول نحو ٢٤٧,٢٥ م مغلّق ، بالإضافة إلى نحو ٢١٧,٢٠ م مسطح مكشوف .
- ١١٢ فيلا نموذج «ج» دورين (أرضى + أول) بارتفاع ٦,٤٠ م ، يضم وحدة سكنية واحدة ومسطح الدور الأرضى نحو ٢٥٢,٥٠ م مغلّق ، بالإضافة إلى نحو ٢٢٥,٥٠ م مسطح مكشوف ، ومسطح الدور الأول نحو ٢٥٢,٥٠ م مغلّق ، بالإضافة إلى نحو ٢٢٥,٥٠ م مسطح مكشوف .
- ١١٠ فيلا نموذج «ج» دورين (أرضى + أول) بارتفاع ٦,٤٠ م ، يضم وحدة سكنية واحدة ومسطح الدور الأرضى نحو ٢٥٢,٥٠ م مغلّق ، بالإضافة إلى نحو ٢٤٥,٠٠ م مسطح مكشوف ، ومسطح الدور الأول نحو ٢٥٢,٥٠ م مغلّق ، بالإضافة إلى نحو ٢١٩,٥٠ م مسطح مكشوف .
- ١ مبنى السوبر ماركت ، دور أرضى فقط ، بارتفاع ٦,٣٥ م ، ومسطح الدور نحو ٢٧٦٥ م مغلّق ، بالإضافة إلى نحو ٢١١٠,٠٠ م مسطح مكشوف .
- ١ المسجد ، دورين (أرضى + ميزانين) بارتفاع ٩,٠٠ م بخلاف المثذنة ، ومسطح الدور الأرضى نحو ٢٢٩٨,٢٥ م مغلّق ، بالإضافة إلى نحو ٢٦١,٥٠ م مسطح مكشوف ، ومسطح الميزانين نحو ٢٩٤,٥٠ م مغلّق .
- ١ مبنى الإدارة ، دورين (أرضى + أول) بارتفاع ٧,١٥ م ، ومسطح الدور الأرضى نحو ٢٦٥,٧٠ م مغلّق ، بالإضافة إلى نحو ٢١٨,٣٠ م مسطح مكشوف ، ومسطح الدور الأول نحو ٢٦٥,٧٠ م مغلّق ، بالإضافة إلى نحو ٢١٦,٥٠ م مسطح مكشوف .

عدد

- ١ مجمع حمامات السباحة ، دور أرضى فقط ، بمسطح نحو ٢٥٢٩١,٤٤م مكشوف ،
بالإضافة إلى دورة مياه بمسطح نحو ١٢٦,٥٦م وارتفاع ٣,٨٥م .
- ١ مبنى البوابة بارتفاع ٩,٠٠م ، ومسطح معلق نحو ٢٠,١١م .
- محطة المعالجة .
- السور .
- منطقة خضراء .
- ملاعب .
- منطقة انتظار سيارات .
- (ب) يشترط ألا تتجاوز المساحة المبنية (٢٠٪) من المساحة المخصصة للمشروع .
- (ج) تتولى الجمعية على نفقتها الخاصة إنشاء شبكة المجارى ومحطة التنقية للقريبة
ومحطة رفع مياه المجارى وكذا شبكة المياه والكهرباء والتليفونات على مسئوليتها
وتحت إشراف استشارى الجمعية .
- (د) تتولى الجمعية على نفقتها الخاصة إنشاء الشوارع الداخلية وضبط أفاريزها
ورصفها تحت إشراف استشارى الجمعية .

١٠
ارض بفتح ميم ومصر النيل
بلديا نزاع مصادق صح





التوجيه الساجدة الخاصة بالجمعية العامة للشباب والامتداد لتهيئة الفوائد المحررة

بالماسكينه و الواقف ح بين علاقته الكهرمارك: الكهر ٣٧ ح كوك

طريف اسكندرية مطروح الساساطح