

وزارة الإسكان والمرافق والتنمية العمرانية**قرار وزارى رقم ٧١ لسنة ٢٠٠٧****وزير الإسكان والمرافق والتنمية العمرانية**

بعد الاطلاع على القانون رقم ١٠٦ لسنة ١٩٧٦ فى شأن توجيه وتنظيم أعمال البناء وتعديلاته :

وعلى القانون رقم ٥٩ لسنة ١٩٧٩ بشأن إنشاء هيئة المجتمعات العمرانية الجديدة :

وعلى قانون التخطيط العمرانى الصادر بالقانون رقم ٣ لسنة ١٩٨٢ :

وعلى قرار رئيس مجلس الوزراء رقم ٥٤٠ لسنة ١٩٨٠ باعتبار الساحل الشمالى الغربى

مجتمعاً عمرانياً جديداً :

وعلى القرار الوزارى رقم ٦١٤ لسنة ١٩٩٠ باعتماد التخطيط والتقسيم

للقرية السياحية الخاصة بالجمعية التعاونية لبناء المساكن للعاملين بالهيئة العامة

لشئون المطابع الأميرية :

وعلى قرار اللجنة الدائمة لمشروعات الساحل الشمالى الغربى المشكلة بالقرار الوزارى

رقم ٤٣٤ لسنة ١٩٨٧ والمعدل تشكيلها بالقرار الوزارى رقم ٢٢٧ لسنة ١٩٩٥

بالجلسة رقم (٤٧٢) بتاريخ ٢٦/٦/٢٠٠٦ بالموافقة على مشروع القرية السياحية

الخاصة بالجمعية التعاونية لبناء المساكن للعاملين بالهيئة العامة لشئون المطابع الأميرية

والكائن بين علامتى الكيلومتر ٧٥,٧٥٠ والكم ٧٥,٨٧٥ طريق الإسكندرية / مطروح الساحلى

بمساحة إجمالية ١١٥٧٨٩,٨٦١ م^٢ :

قرار :**(مادة أولى)**

يعتمد تعديل تخطيط وتقسيم القرية السياحية الخاصة بالجمعية التعاونية

لبناء المساكن للعاملين بالهيئة العامة لشئون المطابع الأميرية والكائن بين علامتى

الكيلومتر ٧٥,٧٥٠ والكم ٧٥,٨٧٥ طريق الإسكندرية / مطروح الساحلى

بمساحة إجمالية ١١٥٧٨٩,٨٦١ م^٢ ووفقاً للرسم وقائمة الاشتراطات المرافقين لهذا القرار .

(مادة ثانية)

ينشر هذا القرار بالوقائع المصرية ، ويعمل به من تاريخ نشره .

صدر فى ٢٠٠٧/٣/٧

وزير الإسكان والمرافق والتنمية العمرانية

أحمد المغربى

(تابع) قائمة الاشتراطات المرفقة

بالقرار الوزارى رقم ٧١ لسنة ٢٠٠٧

باعتقاد تعديل التخطيط والتقسيم للقرية السياحية الخاصة

بالجمعية التعاونية لبناء المساكن

للعاملين بالهيئة العامة لشئون المطابع الأميرية

بمنطقة الساحل الشمالى الغربى فى المسافة بين علامتى

الكيلومتر ٧٥,٧٥٠ والكلم ٧٥,٨٧٥ طريق الإسكندرية / مطروح الساحلى

عدد

- ٢٤ نموذج الكابينة ، دور أرضى فقط ، بارتفاع ٣٥ ، ٤ م ، ومسطح الدور الأرضى نحو ٢٢٦ م^٢ مغلوق ، بالإضافة إلى نحو ٢٦٠,٧٢ م^٢ مسطح مكشوف .
- ٦ فيلا قصر البارون ، دورين (أرضى + أول) ، بارتفاع ٩٥ ، ١٠ م ، وتضم الفيلا وحدة سكنية واحدة ، ومسطح الدور الأرضى نحو ١٣١,٦٠ م^٢ مغلوق ، بالإضافة إلى نحو ١٦٠,٧١ م^٢ مسطح مكشوف ، ومسطح الدور الأول نحو ١٢٧,٥٣ م^٢ مغلوق ، بالإضافة إلى نحو ٢٤٠,١٠ م^٢ مسطح مكشوف .
- ٨ فيلا نموذج كريستال ، دورين (أرضى + أول) ، بارتفاع ٨٥ ، ٩ م ، وتضم الفيلا وحدة سكنية واحدة ، ومسطح الدور الأرضى نحو ٨٥,٧٠ م^٢ مغلوق ، بالإضافة إلى نحو ١٧٠,٦٣ م^٢ مسطح مكشوف ، ومسطح الدور الأول نحو ٩٣,٤٤ م^٢ مغلوق ، بالإضافة إلى نحو ٨٠,٦٣ م^٢ مسطح مكشوف .
- ١٤ مبنى نموذج الفيروز ، ثلاثة أدوار (أرضى + أول + ثان) بارتفاع ١٢ م ، ويضم المبنى ٣ وحدات سكنية ، ومسطح الدور الأرضى نحو ٢٥٢,٢٠ م^٢ مغلوق ، بالإضافة إلى نحو ٢٨٠,٨٣ م^٢ مسطح مكشوف ، ومسطح الدور المتكرر نحو ٢٥٢,٢٠ م^٢ مغلوق ، بالإضافة إلى نحو ٢٥٠,٢٠ م^٢ مسطح مكشوف .

- ٨ مبنى نموذج المرجان ، ثلاثة أدوار (أرضى + أول + ثانٍ) بارتفاع ١٢ م ،
ويضم المبنى ٦ وحدات سكنية ، ومسطح الدور الأرضى نحو ٣٢٠,٧٥ م^٢ مغلوق ،
بالإضافة إلى نحو ١٦,٣٢٢ م^٢ مسطح مكشوف ، ومسطح الدور المتكرر
نحو ٣٢٠,٧٥ م^٢ مغلوق ، بالإضافة إلى نحو ٢٢,٦٦ م^٢ مسطح مكشوف .
- ٨ مبنى نموذج عروس البحر ، ثلاثة أدوار (أرضى + أول + ثانٍ) بارتفاع ١٢ م ،
ويضم المبنى ٦ وحدات سكنية ، ومسطح الدور الأرضى نحو ٣٠٤,٧٨ م^٢ مغلوق ،
بالإضافة إلى نحو ٤٨,٨١ م^٢ مسطح مكشوف ، ومسطح الدور المتكرر
نحو ٣٠٤,٧٨ م^٢ مغلوق ، بالإضافة إلى نحو ٢٧,١٨ م^٢ مسطح مكشوف .
- ١١ مبنى نموذج اللؤلؤ ، ثلاثة أدوار (أرضى + أول + ثانٍ) بارتفاع ١٢ م ،
ويضم المبنى ٦ وحدات سكنية ، ومسطح الدور الأرضى نحو ٢٥٦,٦٦ م^٢ مغلوق ،
بالإضافة إلى نحو ٥٠,٣٤ م^٢ مسطح مكشوف ، ومسطح الدور المتكرر
نحو ٢٥٧,٢٠ م^٢ مغلوق ، بالإضافة إلى نحو ٢٦,٤٠ م^٢ مسطح مكشوف .
- ١ مبنى الفندق ، ثلاثة أدوار (أرضى + أول + ثانٍ) بارتفاع ١٢ م ، ويضم الدور الأرضى
عدد (١٥) كابينة ومحلات تجارية ونادى اجتماعى وجيمانزيوم وصالة ألعاب وسينما
وكافيتريا وإسعاف ومخازن ، ويضم الدور الأول عدد (٣٠) غرفة وإدارة ومطاعم ،
ويضم الدور الثانى عدد (٣٠) غرفة وإدارة وكافيتريا ، ومسطح الدور الأرضى
نحو ٤١٦٩,٦٥ م^٢ مغلوق ، بالإضافة إلى نحو ٥١٥,٦٠ م^٢ مسطح مكشوف ،
ومسطح الدور الأول نحو ٣٥٣٨,٠٨ م^٢ مغلوق ، بالإضافة إلى نحو ٥١٨,٨٣ م^٢
مسطح مكشوف ، ومسطح الدور الثانى نحو ٣٥٣٨,٠٨ م^٢ مغلوق ،
بالإضافة إلى نحو ٤١١,٨٣ م^٢ مسطح مكشوف .
- ١ مبنى المسجد ، دور أرضى فقط ، بارتفاع ١٢ م ، ومسطح الدور الأرضى
نحو ٢٥٠ م^٢ مغلوق .

السور .

محطة معالجة .

البوابة .

حمامات سباحة عامة .

(ب) يشترط ألا تتجاوز المساحة المبنية (٢٠٪) من المساحة المخصصة للمشروع .

(ج) تتولى الجمعية على نفقتها الخاصة إنشاء شبكة المجارى ومحطة التنقية للقرية

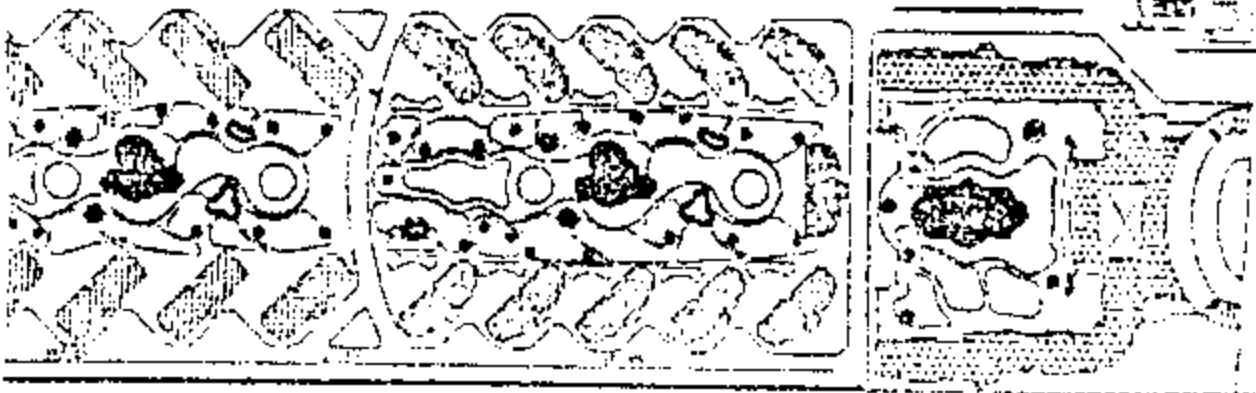
ومحطة رفع مياه المجارى وكذا شبكة المياه والكهرباء والتليفونات

بعد اعتماد تلك الشبكات من الجهات المعنية وتحت إشراف استشارى الجمعية

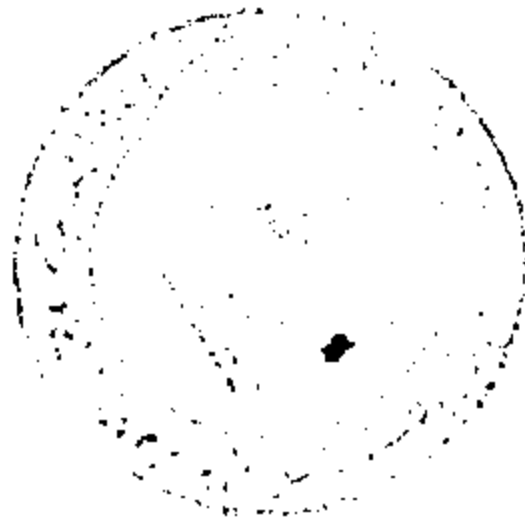
وعلى مسئوليتها الخاصة .

(د) تتولى الجمعية على نفقتها الخاصة إنشاء الشوارع الداخلية وضبط أفاريزها ورسفها

وعلى مسئوليتها وطبقاً للتخطيط المعتمد .

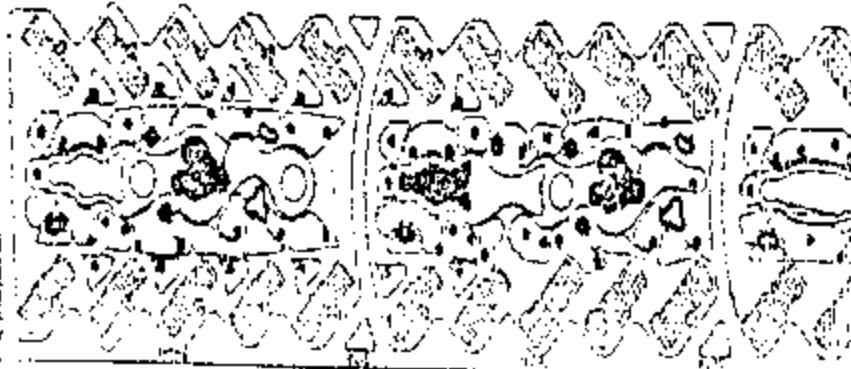
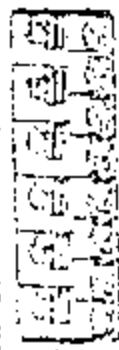


القرية البيضاء الخاصة بالجمعية الزراعية
الشهيرة الطابع الأدبية - المرافقة
تحت كل عدد مستديرة أو مربعة



بمذ الحناء

MINISTRE DES HAUTES AFFAIRES



لشؤون المسكن للعاملين بالهيئة العامة

مركز دراسات المسكن، ٧٥، ٧٥، ٧٥ إلى ٧٥، ٨٧٥، ٧٥

الساحل

